

T.C
HENDEK KAYMAKAMLIĐI
BEYLİCE ORTAOKULU MÜDÜRLÜĐÜ



2024-2028 STRATEJİK PLANI

İSTİKLALMARŞI

Korkma, sönmez bu şafaklarda yüzen al sancak;
Sönmeden yurdumun üstünde tüten en son ocak.
O benim milletimin yıldızıdır, parlayacak;
O benimdir, o benim milletimindir ancak.

Çatma, kurban olayım, çehreni ey nazlı hilal!
Kahraman ırkıma bir gül! Ne bu şiddet, bu celal?
Sana olmaz dökülen kanlarımız sonra helal...
Hakkıdır Hakk'a tapan milletimin istiklal!

Ben ezelden beridir hür yaşadım, hür yaşarım.
Hangi çılgın bana zincir vuracakmış? Şaşarım!
Kükremiş sel gibiyim, bendimi çiğner, aşarım.
Yırtarım dağları, enginlere sığmam taşarım.

Garbın afakını sarmışsa çelik zırhlı duvar,
Benim iman dolu göğsüm gibi serhaddim var.
Ulusun, korkma! Nasıl böyle bir imanı boğar,
"Medeniyet!" dediğin tek dişi kalmış canavar?

Arkadaş! Yurduma alçakları uğratma sakın.
Siper et gövdeni, dursun bu hayasızca akın.
Doğacaktır sana va'dettiği günler Hakk'ın...
Kim bilir, belki yarın, belki yarından da yakın.

Bastığın yerleri "toprak!" diyerek geçme, tanı:
Düşün altındaki binlerce kefensiz yatanı.
Sen şehit oğlusun, incitme, yazıktır atanı:
Verme, dünyaları alsan da, bu cennet vatanı.

Kim bu cennet vatanın uğruna olmaz ki feda?
Şüheda fışkıracak toprağı sıksan, şühedal!
Canı, cananı bütün varımı alsın da Huda,
Etmesin tek vatanımdan beni dünyada cüda.

Ruhumun senden, İlahi, şudur ancak emeli:
Değmesin mabedimin göğsüne namahrem eli.
Bu ezanlar ezanlar-ki şahadetleri dinin temeli
Ebedi yurdumun üstünde benim inlemeli.

O zaman vecd ile bin secde eder-varsa-taşım,
Her cerihamdan, İlahi, boşanıp kanlı yaşım,
Fışkırır ruh-ı mücerred gibi yerden na'sım;
O zaman yükselerek arşa değer belki başım.

Dalgalar sen de şafaklar gibi ey şanlı hilal!
Olsun artık dökülen kanlarımın hepsi helal!
Ebediyen sana yok, ırkıma yok izmihlal:
Hakkıdır, hür yaşamış bayrağımın hürriyet;
Hakkıdır, Hakk'a tapan, milletimin istiklal!

Mehmet AKİF ERSOY

*Öğretmenler;
Yeni Nesil Sizin
Eseriniz Olacaktır.*

M. Akif Ersoy



GENÇLİĞE HİTABE

Ey Türk gençliği! Birinci vazifen, Türk İstiklalini, Türk cumhuriyetini, İlelebet, muhafaza ve müdafaa etmektir.

Mevcudiyetinin ve istikbalinin yegane temeli budur. Bu temel, senin, en kıymetli hazinendir. İstikbalde dahi, seni, bu hazineden, mahrum etmek isteyecek, dahili ve harici, bedhahların olacaktır. Bir gün, istiklal ve cumhuriyeti müdafaa mecburiyetine düşersen, vazifeye atılmak için, içinde bulunacağın vaziyetin imkanı ve şeraitini düşünmeyeceksin! Bu imkan ve şerait, çok namüsaıt bir mahiyette tezahür edebilir. İstiklal ve cumhuriyetine kastedecek düşmanlar, bütün dünyada emsali görülmemiş bir galibiyetin mümessili olabilirler. Cebren ve hile ile aziz vatanın, bütün kaleleri zapt edilmiş, bütün tersanelerine girilmiş, bütün ordular dağıtılmış ve memleketin her köşesi bilfiil işgal edilmiş olabilir. Bütün bu şeraitten daha elim ve daha vahim olmak üzere, memleketin dahilinde, iktidara sahip olanlar gaffet ve dalalet ve hatta hiyanet içinde bulunabilirler. Hatta bu iktidar sahipleri şahsi menfaatlerini, müstevlerin siyasi emelleriyle tevhit edebilirler. Millet, fakr u zaruret içinde harap ve bitap düşmüş olabilir.

Ey Türk istikbalinin evladı! İşte, bu ahval ve şerait içinde dahi, vazifen; Türk istiklal ve cumhuriyetini kurtarmaktır! Muhtaç olduğun kudret, damarlarındaki asil kanda, mevcuttur!

M. Akif Ersoy

Sunuş

Bilim ve teknolojinin baş döndürücü bir hızla ilerlediği günümüzde var olabilmeyi aşip güçlü bir şekilde kalabilmek, geleceğin inşasında söz sahibi olmak için 'bilgiyi takip eden' değil, 'bilgiyi üreten' olmak gerekmektedir. Bilgiyi üretmek ise hedefleri belirleyerek uzun süreli stratejik planlamayla mümkündür. Stratejik planlamanın temelini oluşturan ve bir milleti bağımsız ve uygar bir topluluk haline getirecek olan eğitim ise amaç ve hedefleri belirlenmiş, anlık kararlarla değil, bir strateji dâhilinde yürütülmelidir. Bu nedenle Beylice Ortaokulu olarak 2024-2028 yılları arasında ulaşılabilir hedeflerimizi belirledik ve bu hedeflere ulaşmak için bütün gücümüzle çalışacağız.

Değerlerimiz doğrultusunda dürüst, tarafsız, adil, sevgi dolu, iletişime açık, çözüm üreten, yenilikçi, önce insan anlayışına sahip bireyler yetiştirmek bizim temel hedefimizdir. Stratejik planımız, güçlü yönlerimizi öne çıkaran ve geliştiren, yeni ilişki ağları oluşturan, nitelikli eğitim ve araştırma programlarımızı disiplinler arası anlamda bir araya getiren bir çerçevedir. Okulumuzun akademik ve sosyal alandaki başarıları üzerine inşa edilmiş olan bu plan, sorumluluklarımızı yerine getirmede kaynaklarımızın daha etkili kullanılmasına imkân sağlamaktadır. Vizyonumuz yönünde daha yoğun işbirlikleri oluşturmayı ve paydaşlarımızdan daha çok destek sağlamayı hedefleyen bu plan, okulumuzu daha ileriye götürmek için verdiğimiz ve vereceğimiz çabaların yol haritası olacaktır.

Sevgi ve başarı dileklerimizle...

Nevzat YUMRU
Okul Müdürü

İçindekiler

SUNUŞ	3
İÇİNDEKİLER	4
BÖLÜM I: GİRİŞ VE PLAN HAZIRLIK SÜRECİ	6
BÖLÜM II: DURUM ANALİZİ	7
2.1. KURUMSAL TARİHÇE.....	7
2.2. UYGULANMAKTA OLAN PLANIN DEĞERLENDİRİLMESİ.....	8
2.3. MEVZUAT ANALİZİ.....	8
2.4. ÜST POLİTİKA BELGELERİNİN ANALİZİ	9
2.5. FAALİYET ALANLARI İLE ÜRÜN VE HİZMETLERİN BELİRLENMESİ	10
2.6. PAYDAŞ ANALİZİ	11
2.7. KURULUŞ İÇİ ANALİZ	15
2.7.1. TEŞKİLAT YAPISI.....	15
2.7.2. İNSAN KAYNAKLARI.....	17
2.7.3. TEKNOLOJİK DÜZEY.....	21
2.7.4. MALİ KAYNAKLAR	22
2.7.5. İSTATİSTİKİ VERİLER	24
2.8. DIŞ ÇEVRE ANALİZİ (POLİTİK, EKONOMİK, SOSYAL, TEKNOLOJİK, YASAL VE ÇEVRESEL ÇEVRE ANALİZİ -PESTLE)	26
2.9. GÜÇLÜ VE ZAYIF YÖNLER İLE FIRSATLAR VE TEHDİTLER (GZFT) ANALİZİ.....	27
2.10. TESPİT VE İHTİYAÇLARIN BELİRLENMESİ.....	31
BÖLÜM III: MİSYON, VİZYON VE TEMEL DEĞERLER	34
MİSYONUMUZ	35
VİZYONUMUZ	35
TEMEL DEĞERLERİMİZ	35
BÖLÜM IV : AMAÇ, HEDEF VE STRATEJİLERİN BELİRLENMESİ	36
4.1. AMAÇ VE HEDEFLERE İLİŞKİN MİMARİ	36

4.2. MALİYETLENDİRME	50
5. İZLEME VE DEĞERLENDİRME	51
5.1. İZLEME VE DEĞERLENDİRME SÜRECİNİN İŞLEYİŞİ	53
6. EKLER.....	54

BÖLÜM I: GİRİŞ VE PLAN HAZIRLIK SÜRECİ

2024-2028 dönemi stratejik plan hazırlanması süreci Üst Kurul ve Stratejik Plan Ekibi'nin oluşturulması ile başlamıştır. Ekip tarafından oluşturulan çalışma takvimi kapsamında ilk aşamada durum analizi çalışmaları yapılmış ve durum analizi aşamasında paydaşlarımızın plan sürecine aktif katılımını sağlamak üzere paydaş anketi, toplantı ve görüşmeler yapılmıştır.

Durum analizinin ardından geleceğe yönelim bölümüne geçilerek okulumuzun amaç, hedef, gösterge ve eylemleri belirlenmiştir. Çalışmaları yürüten ekip ve kurul bilgileri altta verilmiştir.

STRATEJİK PLAN ÜST KURULU

Üst Kurul Bilgileri		Ekip Bilgileri	
Adı Soyadı	Ünvanı	Adı Soyadı	Ünvanı
Nevzat YUMRU	Okul Müdürü	Murat GİDER	Müdür Yardımcısı
Murat GİDER	Müdür Yardımcısı	Betül DİNÇ	Öğretmen
Büşra ÖZCAN	Öğretmen	Fidaye KARALA	Öğretmen
Hasan DİPİ	Okul Aile Birliği Başkanı	Olçay YARDIM	Öğretmen
Tekin BADEM	Okul Aile Birliği Üyesi	Özge DOĞAN	Öğretmen
Şafak ÇOLAK	Veli	Talip GÜNEYSU	Veli

BÖLÜM II: DURUM ANALİZİ

Durum analizi bölümünde okulumuzun mevcut durumu ortaya konularak neredeyiz sorusuna yanıt bulunmaya çalışılmıştır.

Bu kapsamda okulumuzun kısa tanıtımı, okul künyesi ve temel istatistikleri, paydaş analizi ve görüşleri ile okulumuzun Güçlü Zayıf Fırsat ve Tehditleri(GZFT)'nin ele alındığı analize yer verilmiştir.

2.1. Kurumsal Tarihçe

1952 yılında ilkokul olarak açılan okulumuz ilk haliyle 1997 yılına kadar devam etmiş, bu yıldan sonra ise ilçe merkezine taşıma kapsamına alınmıştır. Beş köyün birleşim yerinde bulunan okulumuza 8 sınıflı olarak yeni bina yapılmış ve 2007 yılından itibaren tekrar açılmıştır. Bünyesindeki ilkokul 2013/2014 yılı itibariyle yeni yerine (daha önce Şevketiye Jandarma Karakolu olarak kullanılan yere) taşınmıştır. Okulumuz bu tarihten itibaren bağımsız bir ortaokul olmuştur. Okulumuz taşıma merkezi olup: Muradiye, Hicriye, Hacimbey, Bıçkatik, Eskibiçki, Çukurhan, Güldibi-Şevketiye Mahalleleri ve Düzce ili Gümüşova ilçesine bağlı Yeşilyayla, Dededüzü ve Pazarcık Köylerinden öğrencilerimiz okulumuza gelmektedir.

Okulumuzdan mezun olan öğrenciler genellikle Hendek ilçe merkezinde bulunan ortaöğretim kurumlarına yerleşmektedir.

2.2. Uygulanmakta Olan Planın Değerlendirilmesi

2019 yılında yürürlüğe giren Beylice Ortaokulu Müdürlüğü 2019-2023 Stratejik Planı; stratejik plan hazırlık süreci, durum analizi, geleceğe yönelim, maliyetlendirme ile izleme ve değerlendirme olmak üzere beş bölümden oluşturulmuştur. Bunlardan izleme ve değerlendirme faaliyetlerine temel teşkil eden stratejik amaç, stratejik hedef, performans göstergesi ve stratejilerin yer aldığı geleceğe yönelim bölümü eğitim ve öğretime erişim, eğitim ve öğretimde kalite ve kurumsal kapasite olmak üzere üç tema halinde yapılandırılmıştır. Söz konusu üç tema altında 3 stratejik amaç, 5 stratejik hedef, 35 performans göstergesi ve 42 stratejiye yer verilmiştir.

2019-2023 Stratejik Plan'da öne çıkan göstergelere baktığımızda, okula yeni başlayan öğrencilerden oryantasyon eğitimine katılanların oranı başlangıç değeri (%)75 iken bu oran (%)100 civarına yükselmiştir. Okula yeni başlayan öğrencilerden oryantasyon eğitimine katılanların oranı başlangıç değeri (%)70 iken bu oran (%)90 olmuştur. 8. sınıftan mezun olan öğrencilerden merkezi sınavla öğrenci alan ortaöğretim kurumlarına yerleşenlerin oranı başlangıç değeri (%)6 iken bu oran (%)12 olmuştur. Öğrenci başına bir yılda okunan kitap sayısı başlangıç değeri 8 iken bu değer 25 olmuştur. Buna göre plan hedeflerinden önemli oranda uzaklaşma olduğu tespit edilen göstergeler, 2024-2028 dönemi için güçlü yönlerinden ve fırsatlardan yararlanarak ulaşılabilecek yeni performans göstergelerinin belirlenmesi kararlaştırılmıştır. Özellikle okul öncesinde olmak üzere okullaşma oranlarının artırılmasına yönelik üst politika belgelerinin desteği ile belirlenen performans göstergesi hedeflerine ulaşılabileceği öngörülmektedir.

2.3. Mevzuat Analizi

Mevzuat analizi aşamasında, Cumhurbaşkanlığı Teşkilatı Hakkında Cumhurbaşkanlığı Kararnamesi, Millî Eğitim Bakanlığının görev alanı kapsamındaki kanunlar incelenmiştir. İncelenen mevzuat çerçevesinde, Müdürlüğümüz faaliyet alanı kapsamında olan ve önümüzdeki 5 yıllık sürede ulaşılması öngörülen stratejik amaç ve hedeflere dayanak oluşturan mevzuat hükümlerine bu kısımda yer verilmiştir.

Anayasa doğrultusunda oluşturulmuş bir yapıya sahip olan Müdürlüğümüz, devletin, hükümet ve bakanlıkların temsilcisi konumunda bulunan valilik makamına karşı, birinci derecede sorumludur. Millî Eğitim Bakanlığının devlet adına üstlendiği sorumluluğun yerine getirilmesi, kanun, kanun hükmünde kararname, tüzük, yönetmelik, yönerge, genelge ve emirler doğrultusunda Millî Eğitim temel ilkeleri çerçevesinde kendisine bağlı birimleri izlemek, değerlendirmek ve geliştirme yönüyle sorumluluklar tanımlanmıştır. Müdürlüğümüz çalışmalarını, T.C. Anayasası, Milli Eğitim Temel Kanunu ve diğer kanun, tüzük, yönetmelikler ve yönergeler çerçevesinde yürütmekte olup ilgili kanun ve yönetmeliklere Müdürlüğümüz Stratejik Plan Durum Analizi kitabında yer verilmiştir.

2.4. Üst Politika Belgelerinin Analizi

Millî Eğitim Bakanlığına görev ve sorumluluk yükleyen amir hükümlerin tespit edilmesi için tüm üst politika belgeleri ayrıntılı olarak taranmış ve bu belgelerde yer alan politikalar incelenmiştir. Bu çerçevede MEB 2024-2028 Stratejik Planı'nın stratejik amaç, hedef, performans göstergeleri ve stratejileri hazırlanırken bu belgelerden yararlanılmıştır. Üst politika belgelerinde yer almayan ancak Müdürlüğümüzün durum analizi kapsamında öncelik verdiği alanlara geleceğe yönelim bölümünde yer verilmiştir.

Millî Eğitim Bakanlığı temel üst politika belgeleri ve diğer üst politika belgeleri olarak iki bölümde incelenmiştir. Üst politika belgeleri ile stratejik plan ilişkisinin kurulması amacıyla üst politika belgeleri analiz tablosu oluşturulmuştur.

Temel Üst Politika Belgeleri	Diğer Üst Politika Belgeleri
12. Kalkınma Planı	TÜBİTAK Eğitim ve İnsan Kaynakları Raporu
2024-2026 Orta Vadeli Program	Bilgi Toplumu Stratejisi ve Eylem Planı
Cumhurbaşkanlığı 2024 Yıllık Programı	Hayat Boyu Öğrenme Strateji Belgesi
2024-2026 Orta Vadeli Mali Plan	Meslekî ve Teknik Eğitim Strateji Belgesi
MEB 2024-2028 Stratejik Planı	Mesleki Eğitim Kurulu Kararları
Millî Eğitim Şura Kararları	Ulusal Öğretmen Strateji Belgesi
Millî Eğitim Kalite Çerçevesi	Türkiye Yeterlilikler Çerçevesi

Beylice Ortaokulu 2019-2023 Stratejik Planı	Ulusal ve Uluslararası Kuruluşların Eğitim ve Türkiye ile İlgili Raporları
Beylice Ortaokulu 2015-2019 Stratejik Planı	Ulusal İstihdam Stratejisi

2.5. Faaliyet Alanları ile Ürün ve Hizmetlerin Belirlenmesi

Mevzuat analizi çıktıları dolayısıyla görev ve sorumluluklar dikkate alınarak okulun sunduğu temel ürün ve hizmetler belirlenir. Belirlenen ürün ve hizmetler Tablo 2’de belirtildiği gibi belirli faaliyet alanları altında toplulaştırılır. Faaliyet alanları ile ürün ve hizmetlerin belirlenmesi amaç, hedef ve stratejilerin oluşturulması aşamasında yönlendirici olacaktır.

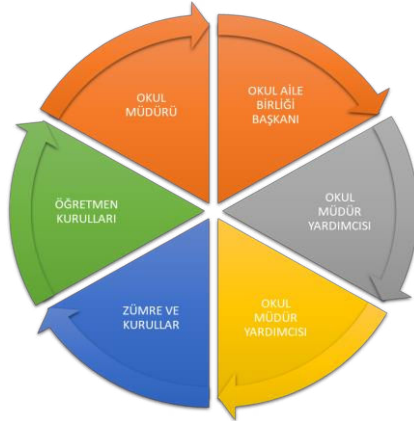
Tablo 2. Faaliyet Alanlar/Ürün ve Hizmetler Tablosu

Faaliyet Alanı	Ürün/Hizmetler
Öğretim-eğitim faaliyetleri	Öğrenci İşleri Kayıt-nakil işleri Devam-devamsızlık Sınıf geçme Sınav hizmetleri Destekleme ve Yetiştirme Kurs Programları’nın uygulanması Öğrenci başarısını artırmaya yönelik faaliyetlerin yürütülmesi Öğrencilerin eğitim ve öğretim kurumlarına devamlarının ve eğitim ve öğretim kurumlarını
Rehberlik faaliyetleri	Öğrencilere rehberlik yapmak Velilere rehberlik etmek Rehberlik faaliyetlerini yürütmek
Sosyal faaliyetler	Geziler Kurum ziyaretleri
Sportif faaliyetler	Geleneksel çocuk oyunları Sportif yarışmalar
Kültürel ve sanatsal faaliyetler	Halk oyunları Sergiler

İnsan kaynakları faaliyetleri (mesleki gelişim faaliyetleri, personel etkinlikleri...)	Personel gezileri Hizmet içi eğitim faaliyetleri
Okul aile birliği faaliyetleri	Tanıtım ve yardım faaliyetleri
Öğrencilere yönelik faaliyetler	Çocuk Şenlikleri
Ölçme değerlendirme faaliyetleri	Kazanım İzleme Sınavları Yazılı Sınavlar
Öğrenme ortamlarına yönelik	Eğitim gezileri
Ders dışı faaliyetler	Egzersiz çalışmaları

2.6. Paydaş Analizi

Kurumumuzun temel paydaşları öğrenci, veli ve öğretmen olmakla birlikte eğitimin dışsal etkisi nedeniyle okul çevresinde etkileşim içinde olunan geniş bir paydaş kitlesi bulunmaktadır. Paydaşlarımızın görüşleri anket, toplantı, dilek ve istek kutuları, elektronik ortamda iletilen önerilerde dâhil olmak üzere çeşitli yöntemlerle sürekli olarak alınmaktadır.

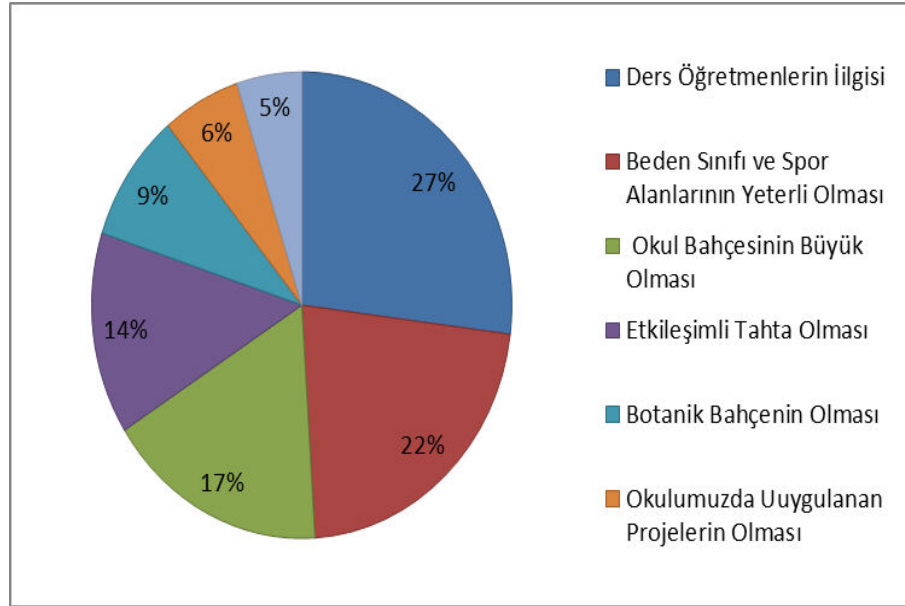


Paydaş anketlerine ilişkin ortaya çıkan temel sonuçlara altta yer verilmiştir:

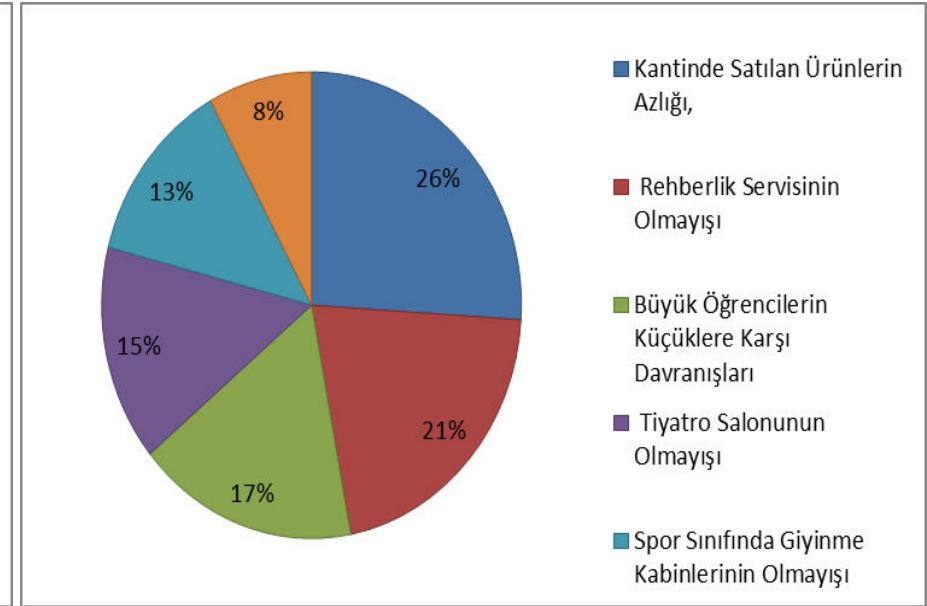
Öğrenci Anketi Sonuçları:

Beylice Ortaokulu olarak 2024-2028 Stratejik Planı paydaş analizi için tüm öğrencilere “Öğrenci Görüş ve Değerlendirme” anket formu uygulanmıştır. Öğrenciler tarafından toplamda 64 adet anket geri dönüşü sağlanmıştır. Anketler incelendiğinde öğrencilerimiz ders öğretmenlerinden, okulda bulunan beden sınıfından, okul bahçesinin büyük olmasından, etkileşimli tahta olmasından, sıcak ortamın sağlandığından, spor sahalarının yeterli olmasından, botanik bahçenin olmasından, okulumuzda uygulanan (Kitap Okuma, İyilikte Yarışıyoruz, En Temiz Sınıf) projelerden duyulan memnuniyetleri öne çıkmaktadır. Bunun yanında kantinde satılan ürünlerin azlığı, büyük öğrencilerin küçüklere karşı davranışlarından , teneffüste lambaların boşuna yanması, spor salonunda giyinme kabinlerinin olmayışından, tiyatro salonunun olmayışı ve rehberlik servisinin olmayışı öne çıkan sorunlar olarak gözükmemektedir.

Şekil 1 : Memnun Olunan Faaliyet Alanları



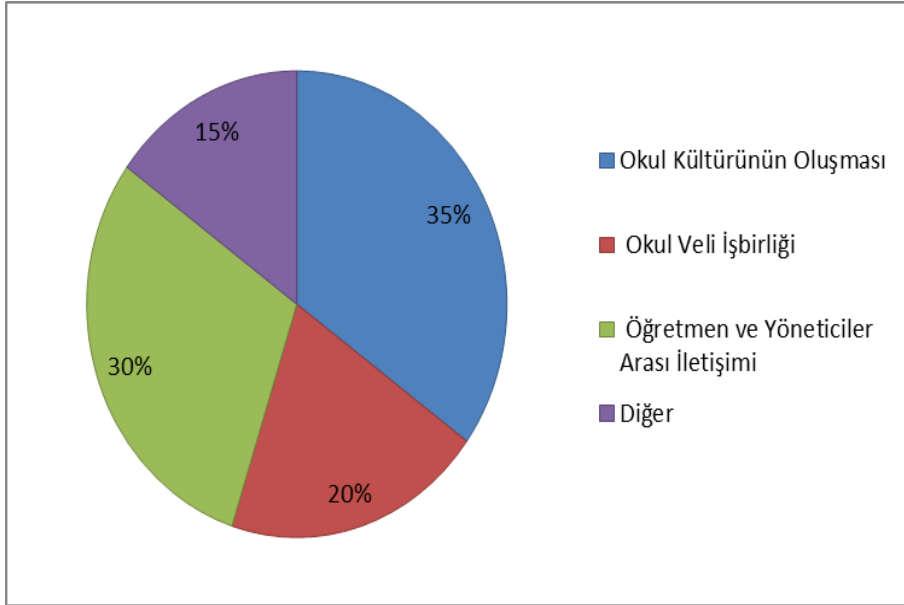
Şekil 2 : Öncelik Verilmesi Gerekli Görülen Faaliyet Alanları



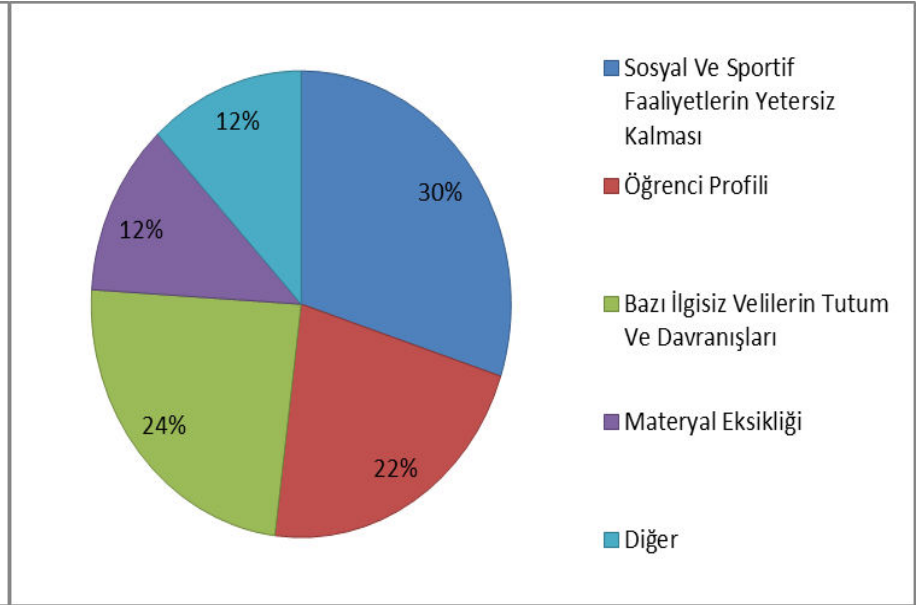
Öğretmen Anketi Sonuçları:

Beylice Ortaokulu olarak 2024-2028 Stratejik Planı paydaş analizi için tüm öğretmenlere 9 adet “Öğretmen Görüş ve Değerlendirme” anket formu uygulandı. Anketler incelendiğinde öğretmenlerimiz okul kültürünün oluşmasından, okul veli işbirliğinden, öğretmen ve yöneticiler arası iletişimden memnun oldukları öne çıkan konulardır. Bunun yanında sosyal ve sportif faaliyetlerin yetersiz kalması, materyal eksikliği, öğrenci profili, bazı ilgisiz velilerin tutum ve davranışları öne çıkan sorunlar olarak gözükmemektedir.

Şekil 3 : Memnun Olunan Faaliyet Alanları



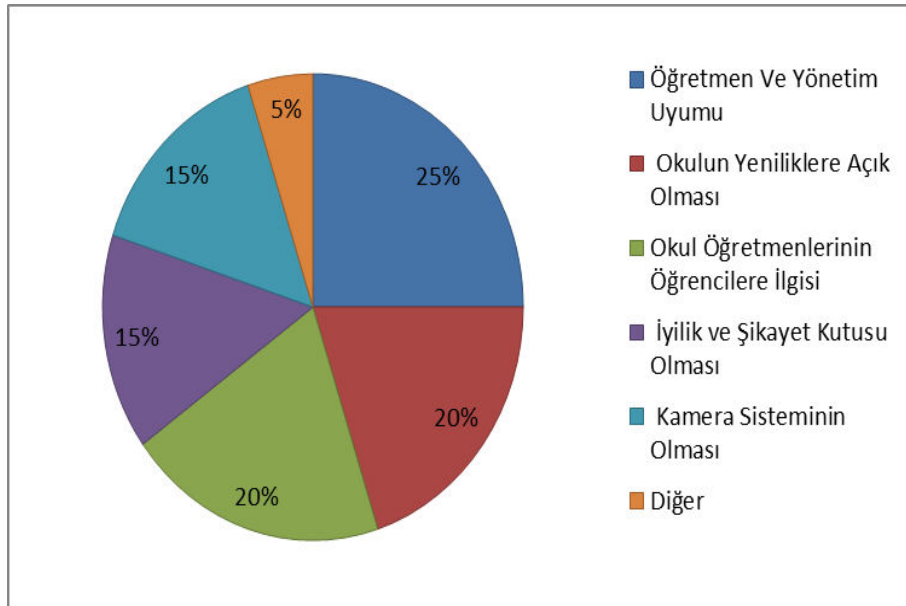
Şekil 4 : Öncelik Verilmesi Gerekliliği Görülen Faaliyet Alanları



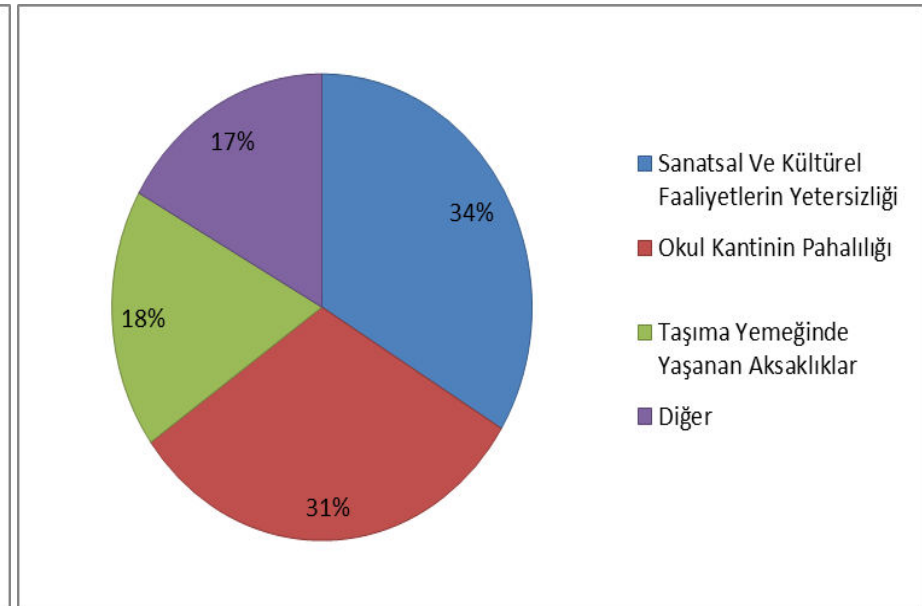
Veli Anketi Sonuçları:

Beylice Ortaokulu olarak 2024-2028 Stratejik Planı paydaş analizi için 33 velimize “Veli Görüş ve Değerlendirme” anket formu uygulandı. Anketler incelendiğinde Velilerimiz Öğretmen Ve Yönetim Uyumundan, Okulun Yeniliklere Açık Olmasından, İyilik Ve Şikayet Kutusu Olmasından, Kamera Sisteminin Olmasından ,Okul Öğretmenlerinin Öğrencilere İlgisinden Duyulan Memnuniyetler Öne Çıkmaktadır. Bunun Yanında Sanatsal Ve Kültürel Faaliyetlerin Yetersizliği, Kantin İle İlgili Şikayetler, Taşıma Yemeğinde Yaşanan Aksaklıklar, Okul Kantinin Pahalılığı Öne Çıkan Sorunlar Olarak Gözükmemektedir.

Şekil 5 : Memnun Olunan Faaliyet Alanları



Şekil 6 : Öncelik Verilmesi Gerekli Görülen Faaliyet Alanları

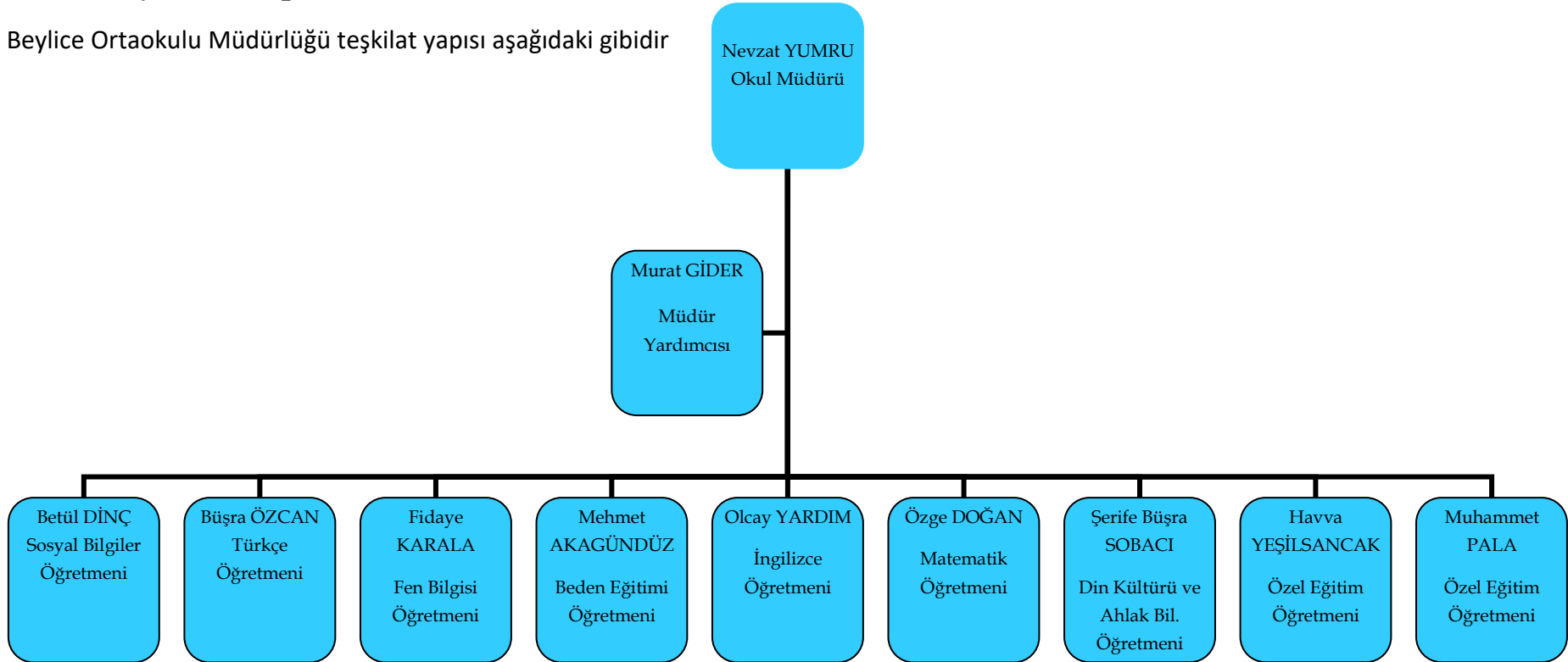


2.7. Kuruluş İçi Analiz

Müdürlüğümüz kurum içi analiz kapsamında, teşkilat yapısı, insan kaynakları, teknolojik düzey, mali kaynaklar, istatistiki veriler, Dış Çevre Analizi(Politik, Ekonomik, Sosyal, Teknolojik, Yasal ve Çevresel Çevre Analizi -PESTLE)kültürü analiz çalışması, Güçlü ve Zayıf Yönler ile Fırsatlar ve Tehditler(GZFT) Analizi ve Tespit ve İhtiyaçların Belirlenmesi bölümlerinden oluşan geniş bir analiz yapılmıştır.

2.7.1. Teşkilat Yapısı

Beylice Ortaokulu Müdürlüğü teşkilat yapısı aşağıdaki gibidir



Etkili bir okul içi analiz süreci; okulun kaynaklarını, varlıklarını, özelliklerini, yeterliliklerini, yeteneklerini, fırsat alanlarını ve başarısızlıklarını belirlemek için okul içinde etkileşime giren tüm bileşenlerinin değerlendirildiği bir süreçtir. Okul içi analiz sürecinde yararlanılabilecek farklı araçlar vardır. Her bir aracın analiz sürecinin bir dışlisi olarak sunacağı katkı değerlidir. Okulların okul içi analiz sürecinde kullanabilecekleri araçlar, içerikleri ve nasıl erişim sağlayabileceklerine dair bilgiler Tablo 3'te verilmiştir.

Tablo 3.Okul İçi Analiz İçerik Tablosu

Okul İçi	Analiz İçerik Tablosu
Öğrenci sayıları	Okulumuzda 1 özel eğitim sınıfı olmak üzere 5 şube bulunmaktadır. Okulumuzda 74 öğrenci bulunmakta olup Bireyselleştirilmiş eğitim yapılan 1 öğrencimiz bulunmaktadır
Akademik başarı verileri	e-Okul kayıtları kullanılarak erişim sağlanır.
Sosyal-kültürel-bilimsel ve sportif başarı verileri	Belirtilen alanlarda yarışma ödülleri ya da lisansları olan öğrencilere dair sayısal veriler sosyal etkinlik modülüne işlenmektedir.
Öğrenme stilleri envanteri	Sınıf Rehber Öğretmenleri tarafından uygulanmaktadır.
Devam-devamsızlık verileri	e-Okul kayıtları kullanılarak erişim sağlanır. Aynı zamanda Sınıf Rehber Öğretmenleri tarafından devamsızlık nedenleri anketi uygulanarak detaylı bir analiz gerçekleştirilmesi sağlanmaktadır.
Okul disiplinini etkileyen faktörler anketi	Sınıf Rehber Öğretmenleri/ Öğrenci Davranışlarını Değerlendirme Komisyonu tarafından uygulanmaktadır.
İnsan kaynakları verileri	Okulumuzda 1 müdür, 1 müdür yardımcısı, 7 Branş Öğretmeni, 2 Özel Eğitim Öğretmeni ve 2 yardımcı personel bulunmaktadır. 2 personelimiz yüksek lisansını tamamlamıştır.
Öğretmenlerin hizmet içi eğitime katılma oranları	MEBBİS verileri kullanılarak erişim sağlanabilir.
Öğrenme ortamı verileri	Okulumuzda ana bina ve ek bina olarak iki ayrı bina bulunmaktadır. Toplamda 7 Derslik, 1 Kütüphane, 1 Spor Sınıfı ve idare odaları bulunmaktadır.
Okul ortamını değerlendirme anketi	Sınıf Rehber Öğretmenleri tarafından uygulanmaktadır.

2.7.2.İnsan Kaynakları

Beylice Ortaokulu Müdürlüğü insan kaynakları bilgileri aşağıdaki tablolarda belirtilmiştir.

Tablo 4. Çalışanların Görev Dağılımı

Çalışanın Ünvanı	Görevleri
Okul Müdürü	Milli Eğitim Bakanlığı Okul Öncesi Eğitim ve İlköğretim Kurumları Yönetmeliğinin 39. maddesi <ul style="list-style-type: none">- Okul öncesi eğitim ve ilköğretim kurumları, ilgili mevzuat hükümleri doğrultusunda diğer çalışanlarla birlikte müdür tarafından yönetilir. Müdür; okulun öğrenci, her türlü eğitim ve öğretim, yönetim, personel, tahakkuk, taşınır mal, yazışma, eğitici ve sosyal etkinlikler, yatılılık, bursluluk, taşınmalı eğitim, güvenlik, beslenme, bakım, koruma, temizlik, düzen, nöbet, halkla ilişkiler ve benzeri görevler ile Bakanlık ve il/ilçe milli eğitim müdürlüklerince verilen görevler ile görev tanımında belirtilen diğer görevlerin yerine getirilmesini sağlar.
Müdür Yardımcısı	Milli Eğitim Bakanlığı Okul Öncesi Eğitim ve İlköğretim Kurumları Yönetmeliğinin 40. Maddesi <ul style="list-style-type: none">- Müdürün ve müdür başyardımcısının olmadığı zamanlarda müdüre vekâlet eder. Müdür yardımcısı, görev tanımında belirtilen görevler ile müdür tarafından verilen görevleri yerine getirir.
Öğretmenler	Milli Eğitim Bakanlığı Okul Öncesi Eğitim ve İlköğretim Kurumları Yönetmeliğinin 41. Maddesi <ul style="list-style-type: none">- Okul öncesi ve ilköğretim kurumu öğretmenleri, kendilerine verilen grup/sınıf/şubede eğitim ve öğretim faaliyetlerini, eğitim ve öğretim programında belirtilen esaslara göre planlamak ve uygulamak, ders dışında okuldaki eğitim ve öğretim işlerine etkin bir biçimde katılmak ve bu konularda mevzuatta belirtilen görevleri yerine getirmekle yükümlüdür.
Yardımcı Hizmetler Personeli	Milli Eğitim Bakanlığı Okul Öncesi Eğitim ve İlköğretim Kurumları Yönetmeliğinin 50/3. Maddesi <ul style="list-style-type: none">- Kadrolu personel dışında, ücretleri genel bütçe veya bütçe dışı kaynaklarca karşılanarak hizmet satın alma yoluyla çalıştırılacak personelin görevlerine ilişkin esas ve usuller sözleşmeyle belirlenir.

Tablo 5. İdari Personelin Hizmet Süresine İlişkin Bilgiler

Hizmet Süreleri	2024 Yıl İtibarıyla	
	Kişi Sayısı	%
1-4 Yıl	0	0
5-6 Yıl	0	0
7-10 Yıl	0	0
10 Yıl Üzeri	1	50
15 Yıl Üzeri	1	50
20 Yıl Üzeri	0	0

Tablo 6. Okulda Oluşan Yönetici Sirkülasyonu Oranı

	Yıl İçerisinde Okuldan Ayrılan Yönetici Sayısı			Yıl İçerisinde Okulda Göreve Başlayan Yönetici Sayısı		
	2021	2022	2023	2021	2022	2023
TOPLAM	1	0	0	1	0	1

Tablo 7. İdari Personelin Katıldığı Hizmet İçi Programları Bilgileri

Eğitim Yılı	Müdür (Aldığı Eğitimler)	Müdür Yardımcısı(Aldığı Eğitimler)
2024	1	1
2023	2	6
2022	11	8
2021	2	0
2020	0	1
2020 Öncesi	18	19

Tablo 8. Öğretmenlerin Hizmet Süreleri (Yıl İtibarıyla)

Hizmet Süreleri	Branşı	Kadın	Erkek	Hizmet Yılı	Toplam
	Branş Öğretmeni	6	3		9
	Özel Eğitim Öğretmeni	1	1		2
<i>1-3 Yıl</i>					
<i>4-6 Yıl</i>		1			1
<i>7-10 Yıl</i>		4	2		6
<i>11-15 Yıl</i>		2	1		3
<i>16-20</i>					
<i>20 ve üzeri</i>			1		1

Tablo 9. Kurumda Gerçekleşen Öğretmen Sirkülasyonunun Oranı

	Yıl İçerisinde Kurumdan Ayrılan Öğretmen Sayısı			Yıl İçerisinde Kurumda Göreve Başlayan Öğretmen Sayısı		
	2021	2022	2023	2021	2022	2023
TOPLAM	1	0	0	0	0	3

Tablo 10. Öğretmenlerin Katıldığı Hizmet İçi Eğitim Programları

Adı ve Soyadı	Branşı	Katıldığı Hizmet İçi Eğitim Çalışma Sayısı
BETÜL DİNÇ	Sosyal Bilgiler	44
BÜŞRA ÖZCAN	Türkçe	37
FİDAYE KARALA	Fen Bilimleri	15
HAVVA YEŞİLSANCAK	Özel Eğitim	123
MEHMET AKAGÜNDÜZ	Beden Eğitimi	16
MUHAMMET PALA	Özel Eğitim	16
OLCAY YARDIM	İngilizce	43
ÖZGE DOĞAN	İlköğretim Matematik	28
ŞERİFE BÜŞRA SOBACI	Din Kültürü ve Ahlâk Bilgisi	14

Tablo 11. Kurumdaki Mevcut Hizmetli/ Memur Sayısı

	Görevi	Erkek	Kadın	Eğitim Durumu	Hizmet Yılı	Toplam
1	Hizmetli(Geçici İşçi)	0	1	İlkokulu	16	1
2	Hizmetli (TYP)	0	1	İlkokulu	1	1

2.7.3.Teknolojik Düzey

Okulun teknolojik altyapısı, okullarda derslerde ve ders dışı etkinliklerde kullanılmakta olan araç gereçlerin sayısı ve ihtiyaç durumu aşağıda belirtilmiştir.

Tablo 12. Teknolojik Araç-Gereç Durumu

Araç-Gereçler	2021	2022	2023	İhtiyaç
Bilgisayar	3	4	6	0
Yazıcı	3	3	4	1
Akıllı Tahta	7	7	77	0
Fotokopi Makinası	1	1	1	1

Okulun fiziki mekânlar açısından mevcut ve ihtiyaç durumunu belirten bilgiler tablo 14'te belirtilmiştir.

Tablo 13. Fiziki Mekân Durumu

Fiziki Mekân	Var	Yok	Adedi	İhtiyaç	Açıklama
Öğretmen Çalışma Odası		X			Okulda boş bölüm bulunmamaktadır.

Ekipman Odası		X			Okulda boş bölüm bulunmamaktadır.
Kütüphane	X		1	0	
Rehberlik Servisi		X			Okulda boş bölüm bulunmamaktadır.
Resim Odası		X			Okulda boş bölüm bulunmamaktadır.
Müzik Odası		X			Okulda boş bölüm bulunmamaktadır.
Çok Amaçlı Salon		X			Okulda boş bölüm bulunmamaktadır.
Spor Sınıfı	x		1	0	

2.7.4.Mali Kaynaklar

Müdürlüğümüzün mali kaynaklarını; genel bütçe gelirleri, hayırseverlerce yapılan yardımlar, kantin payları ve benzeri gelirler oluşturmaktadır.

Tablo 14. Kaynak Tablosu

Kaynaklar	2024	2025	2026	2027	2028
Genel Bütçe	95.000 TL	120.000 TL	160.000 TL	200.000 TL	250.000 TL
Okul Aile Birliği	8.000 TL	10.000 TL	20.000 TL	25.000 TL	30.000 TL
Özel İdare	0	0	0	0	0

Kira Gelirleri	0	0	0	0	0
Döner Sermaye	0	0	0	0	0
Dış Kaynak/Projeler	0	0	0	0	0
Diğer	0	0	0	0	0
TOPLAM	113.000 TL	130.000 TL	180.000 TL	225.000 TL	280.000 TL

Tablo 15. Harcama Kalemler

Harcama Kalemi	Çeşitleri
Personel	Sözleşmeli olarak çalışan personelin (sekreter temizlik, güvenlik) ücret, vergi, sigorta vb. giderleri
Onarım	Okul binası ve tesisatlarıyla ilgili her türlü küçük onarım: makine, bilgisayar, yazıcı vb. bakım giderleri
Sosyal-sportif faaliyetler	Etkinlikler ile ilgili giderler
Temizlik	Temizlik malzemeleri alımı
İletişim	Telefon, faks, internet, posta, mesaj giderleri
Kırtasiye	Her türlü kırtasiye ve sarf malzemesi giderleri

Tablo 16. Gelir-Gider Tablosu

YILLAR	2021		2022		2023	
	GELİR	GİDER	GELİR	GİDER	GELİR	GİDER
HARCAMA KALEMLERİ						
Temizlik	3.500 TL	1.500 TL	7.500 TL	2.000 TL	35.000 TL	10.000 TL
Küçük Onarım		1.000 TL		2.000 TL		10.000 TL
Bilgisayar Harcamaları		500 TL		0		3.000 TL
Büro Makinaları Harcamaları		0		0		7.000 TL
Telefon		0		0		0
Sosyal Faaliyetler		0		3.000 TL		5.000 TL
Kırtasiye		500		3.755,38 TL		3.346,59 TL
GENEL		3.500 TL		3.500 TL		7.500 TL

2.7.5. İstatistik Veriler

Okulla ilgili sayısal veriler aşağıda belirtilmiştir.

Tablo 17. Sınıf ve Öğrenci Bilgileri

SINIFI	2023-2024			2022-2023			2021-2022		
	Kız	Erkek	Toplam	Kız	Erkek	Toplam	Kız	Erkek	Toplam
5. Sınıf	4	10	14	9	12	21	7	7	14
6. Sınıf	15	6	21	7	7	14	4	6	10
6.Sınıf Hafif Zihinsel	0	1	1						
7. Sınıf	2	17	19	4	6	10	6	5	11
8. Sınıf	12	7	19	6	5	11	7	6	13
Toplam	33	41	74	34	37	71	35	33	68

Tablo 18. Okul Yerleşkesine İlişkin Bilgiler

Okul Bölümleri		Özel Alanlar	Var	Yok
Okul Kat Sayısı	2	Spor Sınıfı	X	
Derslik Sayısı	7	Çok Amaçlı Saha		X
Derslik Alanları (m2)	49 m ²	Kütüphane	X	
Kullanılan Derslik Sayısı	7	Fen Laboratuvarı		X
Şube Sayısı	6	Bilgisayar Laboratuvarı		X
İdari Odaların Alanı (m2)	32 m ²	İş Atölyesi		X
Öğretmenler Odası (m2)	28 m ²	Beceri Atölyesi		X
Okul Oturum Alanı (m2)	455 m ²	Pansiyon		X
Okul Bahçesi (Açık Alan)(m2)	7000 m ²			
Okul Kapalı Alan (m2)	773 m ²			
Sanatsal, bilimsel ve sportif amaçlı toplam alan (m ²)	32 m ²			
Kantin (m2)	9 m ²			
Tuvalet Sayısı	6			

Tablo 20. Temel Bilgiler Tablosu- Okul Künyesi

İli: Sakarya		İlçesi: Hendek	
Adres:	Beylice Mah. Beylice Ortaokulu Hendek / SAKARYA	Coğrafi Konum (link):	https://goo.gl/maps/aoJmbtmZBgG2
Telefon	0 (264) 664 00 29	Faks Numarası:	

Numarası:				
e- Posta Adresi:	732517@meb.k12.tr	Web sayfası adresi:	http://beyliceortaokulu.meb.k12.tr	
Kurum Kodu:	732517	Öğretim Şekli:	Tam Gün	
Okulun Hizmete Giriş Tarihi : 2012		Toplam Çalışan Sayısı	13	
Öğrenci Sayısı:	Kız	33	Öğretmen Sayısı	
	Erkek	41		
	Toplam	74		
Derslik Başına Düşen Öğrenci Sayısı		10,5	Şube Başına Düşen Öğrenci Sayısı	: 12,3
Öğretmen Başına Düşen Öğrenci Sayısı		6,7	Şube Başına 30'dan Fazla Öğrencisi Olan Şube Sayısı	: 0
Öğrenci Başına Düşen Toplam Gider Miktarı			Öğretmenlerin Kurumdaki Ortalama Görev Süresi	6

2.8. Dış Çevre Analizi (Politik, Ekonomik, Sosyal, Teknolojik, Yasal ve Çevresel Çevre Analizi -PESTLE)

Tablo 21. PESTLE Analiz Tablosu

Politik-Yasal etkenler	Ekonomik etkenler
<ul style="list-style-type: none"> • Kalkınma Planı ve Orta Vadeli Program, • Bakanlık, il ve ilçe stratejik planlarının incelenmesi, • Yasal yükümlülüklerin belirlenmesi, • Oluşturulması gereken kurul ve komisyonlar, • Okul çevresindeki politik durum. 	<ul style="list-style-type: none"> • Okulun bulunduğu çevrenin genel gelir durumu, • İş kapasitesi, • Okulun gelirini arttırıcı unsurlar, • Okulun giderlerini arttıran unsurlar, • Tasarruf sağlama imkânları, • İşsizlik durumu, • Mal-ürün ve hizmet satın alma.

Sosyokültürel etkenler	Teknolojik etkenler
<ul style="list-style-type: none"> • Ülkemizde bulunan geçici koruma altındaki sığınmacılar, • Ailelerin okul öncesi eğitime bakış açısı, • Sosyal ilişkilerin zayıflaması, • Özel eğitim ihtiyacı olan bireylere yönelik ayrıştırıcı tutumların varlığı, • Türkçe ve Türk Kültür'ünün tanıtılması ve yaygınlaştırılması, • Kariyer beklentileri, • Ailelerin ve öğrencilerin bilinçlenmeleri, • Aile yapısındaki değişimler (geniş aileden çekirdek aileye geçiş, erken yaşta evlenme vs.), • Nüfus artışı, • Göç, • Nüfusun yaş gruplarına göre dağılımı, • Hayat beklentilerindeki değişimler (Hızlı para kazanma hırısı, lüks yaşama düşkünlük, kırsal alanda kentsel yaşam), • Beslenme alışkanlıkları, • Değerler, mesleki etik kuralları vb. 	<ul style="list-style-type: none"> • Okulun teknoloji kullanım durumu, • e- Devlet uygulamaları, • Dijital Platformlar üzerinden uzaktan eğitim imkânları, • Okulun sahip olmadığı teknolojik araçlar, • Personelin ve öğrencilerin teknoloji kullanım kapasiteleri, • Personelin ve öğrencilerin sahip olduğu teknolojik araçlar, • Teknoloji alanındaki gelişmeler, • Teknolojinin eğitimde kullanımı, • Eğitimde teknolojik gelişmelerin olması, • Teknolojinin okul içi ve okul dışında kullanımı, • Teknolojinin hızlı gelişimi.
Çevresel Etkenler	
<ul style="list-style-type: none"> • Hava ve su kirlenmesi, • Toprak yapısı, • Bitki örtüsü, • Doğal kaynakların korunması için yapılan çalışmalar, • Çevrede yoğunluk gösteren hastalıklar, • Doğal afetler (deprem kuşağında bulunma, Covid 19, kene vakaları vb.). 	

2.9. Güçlü ve Zayıf Yönler ile Fırsatlar ve Tehditler (GZFT) Analizi

Okulumuzun temel istatistiklerinde verilen okul künyesi, çalışan bilgileri, bina bilgileri, teknolojik kaynak bilgileri ve gelir gider bilgileri ile paydaş anketleri sonucunda ortaya çıkan sorun ve gelişime açık alanlar iç ve dış faktör olarak değerlendirilerek GZFT tablosunda belirtilmiştir. Dolayısıyla olguyu belirten istatistikler ile algıyı ölçen anketlerden çıkan sonuçlar tek bir analizde birleştirilmiştir.

Kurumun güçlü ve zayıf yönleri donanım, malzeme, çalışan, iş yapma becerisi, kurumsal iletişim gibi çok çeşitli alanlarda kendisinden kaynaklı olan güçlülükleri ve zayıflıkları ifade etmektedir ve ayrımda temel olarak okul müdürü/müdürlüğü kapsamından bakılarak iç faktör ve dış faktör ayrımı yapılmıştır.

İçsel Faktörler

Güçlü Yönler

Öğrenciler	<ul style="list-style-type: none">- Öğrencilerin doğal yeteneklerine, ilgi alanlarına odaklanabilmelerinin kolaylaştırılması ve teşvik edilmesi,- Eğitim bölgemizde, özel eğitime ihtiyacı olan bireylere büyük oranda ulaşıyor olması,- Taşınabilir eğitim sayesinde, uzak köylerden öğrencilerin okulumuza ulaştırılması,- Öğrencilerin, öğretmenlerinden destek alabileceğini bilmesi ve güvenmesi,
Çalışanlar	<ul style="list-style-type: none">- Kurum personelinin sosyal bağları güçlü, ekip çalışmasına açık, genç ve dinamik olması,- Okul personelinin eğitim düzeyi ve mesleki deneyiminin iyi olması,- Öğretmen kadrosunun çoğunlukla özveriyle, öğrenmeye açık, kendini geliştirme arzusunda olması,
Veliler	<ul style="list-style-type: none">- Öğretmen ve yöneticilerin velilerle iyi iletişim kurabilmeleri,
Bina ve Yerleşke	<ul style="list-style-type: none">- Fatih Projesi kapsamındaki sınıflarımızda Etkileşimli Tahtaların olması,- Ulaşım açısından uygun yerde olması,
Donanım	<ul style="list-style-type: none">- Kurumun teknolojik donanımları ve iletişim alt yapı sistemlerinin ihtiyacı karşılayacak düzeyde olması, bilgiye ulaşımın kolay olması,
Bütçe	<ul style="list-style-type: none">- Okula ayrılan genel bütçenin ve yapılan bağış ve yardımların artıyor olması,
Yönetim Süreçleri	<ul style="list-style-type: none">- Kurumun eğitim-öğretim, insan kaynakları ve proje alanlarındaki çalışmalarının başarısı,- Sosyal, kültürel, sanatsal ve sportif etkinliklere katılımların yüksek olması, bu çalışmaların diğer kurumlarla işbirliği içerisinde yürütülmesi,- Stratejik yönetim ve planlamaya önem veren kurum liderinin olması,
İletişim Süreçleri	<ul style="list-style-type: none">- Okul Aile Birliği'nin okul idaresi ile uyum içinde ve faal çalışması.

Zayıf Yönler

Öğrenciler	<ul style="list-style-type: none">- Okul ve kurumlarda demokrasi kültürünün ve demokratik tutumların istenen düzeyde olmaması,- Öğrenci isteksizliğinin fazla olması,
Çalışanlar	<ul style="list-style-type: none">- Hizmet içi eğitim faaliyet çeşitliliğinin ilgi ve talebe göre yeterli olmaması,- AB Projeleri kapsamındaki yurt dışı faaliyetlerinin etkili bir şekilde yürütülememesi,- Bakanlığının belirlediği eğitim politikalarının uygulanmasında kurum personelinin alışıla gelmiş davranışlarını değiştirmede zorlanmaları,- Rehberlik hizmetlerinin istenilen düzeyde olmaması,
Veliler	<ul style="list-style-type: none">- Okullarımızda çoğunlukla engelli öğrenciler ve kaynaştırma önerilen özel eğitim öğrencilerinin kayıtları ile ilgili (ek bir düzenleme ve sorumluluk getireceği düşüncesinden kaynaklı) gönülsüzlük olması,- Hayat boyu öğrenme kapsamında açılan kursların niteliğinin düşük olması,- Velilerin sosyo-kültürel ve eğitim düzeylerinin yetersiz olması,
Bina ve Yerleşke	<ul style="list-style-type: none">- Özellikle kış mevsiminde köylerde okula erişimin zor olması,- Sosyal ve sanatsal faaliyetleri gerçekleştirebilecek bir konferans salonunun olmaması,- Okul, kurum güvenlik hizmetleri yetersizliği,
Donanım	<ul style="list-style-type: none">- Okullarda sosyal, kültürel ve sportif etkinlikler için gerekli fiziki alan ve donanımın yetersiz olması,
Bütçe	<ul style="list-style-type: none">- Okul aile birliği gelirin istenilen düzeyde olmaması,
Yönetim Süreçleri	<ul style="list-style-type: none">- Stratejik yönetim ve planlama anlayışının kurumlarda yerleşmemiş olması,- Okul ve kurum personelinin stratejik planların uygulanabilirliğine inancının zayıf olması,
İletişim Süreçleri	<ul style="list-style-type: none">- Üniversitelerle yeterli düzeyde iş birliğinin olmaması,- Taşıma servisi gelen öğrencilerin velileri ile iletişim yetersizliği.

Dışsal Faktörler

Fırsatlar

Politik	<ul style="list-style-type: none">- Bakanlığın özel eğitimi öncelikli olarak görmesi,- Avrupa birliğine tam üyelik süreci ve AB fonlarından yararlanma imkânlarının devam etmesi,
Ekonomik	<ul style="list-style-type: none">- İlçemizin sanayinin yoğun olduğu bir bölgede bulunması,
Sosyolojik	<ul style="list-style-type: none">- İlçemizdeki ailelerin sosyal, kültürel ve ekonomik düzeylerinin yüksek olması,- İlçemizde okur-yazar oranının yüksek olması,- İlçe nüfusumuzun genç olması,- Erken eğitimin, çocukların gelişimi ve örgün eğitimdeki başarıları üzerindeki etkilerine dair ulusal farkındalığın artması,- Eğitime destek kampanyalarına ilginin devam etmesi,- Eğitimle ilgili halkın bilinç düzeyinde artış olması,
Teknolojik	<ul style="list-style-type: none">- Teknolojik gelişmeler ve eğitim öğretimin bu gelişmelere uygun olarak yapılandırılması,- Bilgi ve iletişim teknolojilerinin müfredatı desteklemesi,- Fatih projesi kapsamında okulların teknolojik donanımlarının yapılması,- Teknolojinin gelişmesi ile bilgiye ulaşımın kolay olması,
Mevzuat-Yasal	<ul style="list-style-type: none">- Bakanlığın Doküman Yönetim sistemiyle yazışmaları e-ortamda daha hızlı yapılması, takibinin kolay olması- e-Okul ve e-Devlet uygulamalarının varlığı,
Ekolojik	<ul style="list-style-type: none">- İlçemizin jeopolitik konumunun önemli olması, iklim şartlarının elverişli olması,- İlçeler arası ulaşımın kolay olması.

Tehditler

Politik	- Bakanlığın politikalarının çok sık değişmesi öğretmen, öğrenci ve velileri olumsuz etkilemesi,
Ekonomik	- İlçemizin tarım ve sanayi bölgesi olması nedeniyle öğrencilerin yükseköğretime ilgisiz kalması, - İlkokul ve ortaokullara genel bütçeden doğrudan kaynak aktarılmayışı,
Sosyolojik	- İlçemizin bulunduğu bölgenin demografik hareketliliği, - Kız çocuklarının eğitime erişiminde sosyal kültürel engeller, - Toplumun eğitimle ilgili beklentilerinin akademik başarı odaklı olması, - Göç nedeniyle öğrenci sayısının bazı yerleşim bölgelerinde düşerken bazı bölgelerde artmasının eğitim planlamasını olumsuz etkilemesi,
Teknolojik	- Öğrencilerin bilgisayar oyunları ve internet üzerinden oynanan sanal oyunlara artan ilgisi, - İnternet Teknoloji altyapısının Bakanlık tarafından belirlenmesi nedeniyle kota yetersizliği, internet web sunucu sınırlaması olması, - Bilgi güvenliği konusunda artan endişeler,
Mevzuat-Yasal	- Yönetici atama yönetmeliklerinin sık değişmesi ile atama ve görevlendirmelerin yıl içinde sürekli yapılması nedeniyle eğitim öğretim de yaşanan aksaklıklar, - Mevzuattaki sık değişiklikler,
Ekolojik	- Okul öncesi eğitim öğrencilerinin(velilerin) şehir merkezlerindeki okulları tercih etmelerinden dolayı evleri okullara uzak olan öğrencilerin ulaşım zorlukları.

2.10.Tespit ve İhtiyaçların Belirlenmesi

- Dış paydaşların eğitime yönelik karar alma süreçlerine katkısını artıracak etkinliklerin yapılması,
- Personelin gelişime ve değişime açık olması noktasında desteklenmesi,
- İnsan kaynaklarını geliştirmede hizmet içi faaliyetlerinin daha etkin katılımın sağlanması,

- Çeşitli birimlerinde model oluşturabilecek örnek uygulamaların arttırılması,
- Mesleki rehberlik noktasında dış paydaşlarla işbirliğinde bulunulması,
- Okul ve kurumlarda veli eğitimlerinin artırılması,
- Üstün zekâlı öğrencilere yönelik faaliyetlerinin düzenlenmesi,
- Yönetici, öğretmen ve öğrenci arasındaki motivasyon eksikliğinin giderilmesine yönelik eğitim faaliyetlerine katılımının sağlanması,
- Okul öncesi eğitimde okullaşma oranının artırılması,
- İlköğretimde devamsızlık ile ilgili ziyaretlerin artırılması,
- Zorunlu eğitimden erken ayrılmaların önüne geçilmesi,
- Taşınabilir eğitimdeki sorunların çözülmesi,
- Kız çocukları başta olmak üzere özel politika gerektiren grupların eğitime erişiminin sağlanması,
- Hayat boyu öğrenmeye katılım,
- Hayat boyu öğrenmenin tanıtımı,
- Eğitim öğretim sürecinde sanatsal, sportif ve kültürel faaliyetler,
- Okuma kültürü,
- Okul sağlığı ve hijyen,
- Zararlı alışkanlıklar,
- Öğretmenlere yönelik hizmet içi eğitimler,
- Öğretmen yeterlilikleri,
- Okul yöneticilerinin derse girme, ders denetleme yetkisi,
- Eğitimde bilgi ve iletişim teknolojilerinin kullanımı,
- Örgün ve yaygın eğitimi destekleme ve yetiştirme kursları,
- Eğitsel değerlendirme ve tanılama,
- Eğitsel, mesleki ve kişisel rehberlik hizmetleri,
- Üstün yetenekli öğrencilere yönelik eğitim öğretim hizmetleri başta olmak üzere özel eğitim,
- Yabancı dil yeterliliği,

- Uluslararası hareketlilik programlarına katılım,
- İnsan kaynağının genel ve mesleki yetkinliklerinin geliştirilmesi,
- Okul ve kurumların sosyal, kültürel, sanatsal ve sportif faaliyet alanlarının arttırılması,
- Çalışma ortamları ile sosyal, kültürel ve sportif ortamların iş motivasyonunu sağlayacak biçimde düzenlenmesi,
- Çalışanların ödüllendirilmesi,
- Hizmet içi eğitim kalitesi,
- Uzaktan eğitim uygulamaları,
- Yabancı dil becerileri,
- Okul ve kurumların fiziki kapasitesinin yetersizliği,
- Eğitim yapılarının deprem koşullarına uygun hale getirilmesi,
- Mevzuatın sık değişmesi,
- Eğitim, çalışma, konaklama ve sosyal hizmet ortamlarının kalitesinin artırılması,
- Donatım eksikleri,
- Okullardaki fiziki durumun özel eğitime gereksinim duyan öğrencilere uygunluğu,
- İnşaat ve emlak çalışmalarının yapılmasındaki zamanlamanın eğitim öğretim dönemlerine göre planlanamaması,
- Okul ve kurumların bütçeleme süreçlerindeki yetki ve sorumluluklarının artırılması,
- Ödeneklerin etkin ve verimli kullanımı,
- Alternatif finansman kaynaklarının geliştirilmesi,
- Uluslararası fonların etkin kullanımı,
- Okul-Aile Birlikleri,
- İş ve işlemlerin zamanında yapılarak kamu zararı oluşturulmaması,
- Kurumsal aidiyet duygusunun geliştirilmemesi,
- İç ve dış paydaşlar ile etkin ve sürekli iletişim sağlanamaması,
- Kurumsallık düzeyinin yükseltilmesi,

- Kurumlarda stratejik yönetim anlayışının bütün unsurlarıyla hayata geçirilmemiş olması,
- Diğer kurum ve kuruluşlarla işbirliği,
- Basın ve yayın faaliyetleri,
- Bürokrasinin azaltılması,
- İstatistik ve bilgi temini,
- Hizmetlerin elektronik ortamda sunumu,
- Bilgiye erişim imkânlarının ve hızının artırılması,
- Teknolojik altyapı eksikliklerinin giderilmesi,
- İş güvenliği ve sivil savunma,
- Kamu Hizmet Standartlarının gözden geçirilerek yeniden düzenlenmesi,
- Servis yolunun güvenliğinin sağlanması.

BÖLÜM III: MİSYON, VİZYON VE TEMEL DEĞERLER

Okul Müdürlüğümüzün misyon, vizyon, temel ilke ve değerlerinin oluşturulması kapsamında; öğretmenlerimiz, öğrencilerimiz, velilerimiz, çalışanlarımız ve diğer paydaşlarımızdan alınan görüşler, sonucunda stratejik plan hazırlama ekibi tarafından oluşturulan misyon, vizyon, temel değerler, okulumuz üst kurulana sunulmuş ve üst kurul tarafından onaylanmıştır.

MİSYONUMUZ

Milli ve manevi değerlere sahip çıkan, Atatürk ilke ve inkılâplarına bağlı, bilimsel, çağdaş ve özgür düşünceyi benimseyen, akademik, sosyal becerilere ve problem çözme yeteneğine, demokratik ve lâik düşünceye sahip, geçmişle geleceği sentezleyip geleceğimize yön verebilen, yaşadığı topluma faydalı, sürekli gelişmeyi amaç edinen bireyler yetiştirmektir.

VİZYONUMUZ

Eğitim ihtiyaçlarına cevap veren, halkımızın eğitimden memnuniyetini en üst seviyede tutan model ve lider bir kurum.

TEMEL DEĞERLERİMİZ

- 1) Topluma faydalı, milli değerleri yaşamasını bilen, inançlara saygılı, ahlaklı, sorumluluk sahibi bilinçli bireyler yetiştirmek,
- 2) Güvenilir ve şeffaf olmak,
- 3) Adil ve eşit muamele etmek,
- 4) Cumhuriyete ve demokratik değerlere bağlılık,

- 5) Kaliteli ve etkili eğitim hizmeti vermek,
- 6) İnsan haklarına saygılı olmak,
- 7) Hoşgörölü kendisi ve çevresi ile barışık olmak,
- 8) Çevreye ve doğaya saygılı olmak,
- 9) Üretken ve girişimci değişime açık olmak,
- 10) Fikirlerini rahatça ifade etmek,
- 11) Bilimsel gelişmeleri yakından takip etmek,
- 12) Öğrenci başarısını temel değer kabul etmek,
- 13) Liyakat,
- 14) Kapsayıcılık.

BÖLÜM IV: AMAÇ, HEDEF VE STRATEJİLERİN BELİRLENMESİ

2024-2028 dönemi stratejik plana ait amaçlar ve hedefler ve bu amaç ve hedeflere uygun gösterge ve stratejilere ilişkin kartlar aşağıda belirtilmiştir.

4.1. Amaç ve Hedeflere İlişkin Mimari

Tablo 22 2024-2028 Amaç ve Hedefler Tablosu

S.N.	AMAÇ VE HEDEFLER
Amaç 1	Öğrencilerin eğitim öğretime etkin katılımlarıyla donanımlı olarak bir üst öğrenime geçişi sağlanacaktır.
Hedef 1	Öğrenme kayıpları önleyici çalışmalar yapılarak azaltılacaktır.
Amaç 2	Öğrencilere medeniyetimizin ve insanlığın ortak değerleriyle çağın gereklerine uygun bilgi, beceri, tutum ve davranışlar kazandırılacaktır.
Hedef 2	Öğrencilerin akademik başarılarıyla birlikte tasarım ve girişimcilik yönlerini artırmaya yönelik bütüncül çalışmalar yürütülecektir.
Amaç 3	Eğitim ortamlarının fiziki imkânları geliştirilecektir.
Hedef 3	Temel eğitimde okulların niteliğini arttıracak uygulama ve çalışmalara yer verilecektir.
Amaç 4	Okulun eğitimin temel ilkeleri doğrultusunda niteliğini arttırmak amacıyla kurumsal kapasite geliştirilecektir.
Hedef 4	Eğitim ve öğretimin sağlıklı ve güvenli bir ortamda gerçekleştirilmesi için okul sağlığı ve güvenliği geliştirilecektir.
Amaç 5	Ortaokul kademesinde öğrencilerin kaliteli eğitime erişimleri fırsat eşitliği temelinde artırılarak bilişsel, duyuşsal ve fiziksel olarak çok yönlü gelişimleri sağlanacak ve temel hayat becerilerini edinmiş öğrenciler yetiştirilecektir.
Hedef 5	Öğrencilerin bilimsel, kültürel, sanatsal, sportif ve toplum hizmeti alanlarında ders dışı etkinliklere katılım oranı arttırılacaktır
Amaç 6	Eğitim ve öğretimin niteliğinin geliştirilmesini sağlanacaktır.
Hedef 6	Kurum personelinin mesleki gelişmelerinin artırılması sağlanacaktır.

Tablo 21 Amaç, Hedef, Gösterge ve Stratejilere İlişkin Kartlar

Amaç 1	Öğrencilerin eğitim öğretime etkin katılımlarıyla donanımlı olarak bir üst öğrenime geçişi sağlanacaktır.
Hedef 1	Öğrenme kayıpları önleyici çalışmalar yapılarak azaltılacaktır.

Performans Göstergeleri	Hedefe Etkisi*	Başlangıç Değeri**	1. Yıl	2. Yıl	3. yıl	4. Yıl	5. Yıl	İzleme Sıklığı	Rapor Sıklığı
PG 1.1 Bir eğitim ve öğretim yılında destekleme ve yetiştirme kurslarına kayıt yaptıran öğrenci oranı (%)	%25	55	65	75	80	85	90	6 Ay	6 Ay
PG 1.2 Destekleme ve yetiştirme kurslarına devam eden öğrencilerin katılım sağladığı derslerin not ortalaması	%25	65	70	75	80	80	85	6 Ay	6 Ay
PG 1.3 20 gün ve üzeri özürsüz devamsızlık yapan öğrenci oranı (%)	%25	3	2	1	1	0	0	6 Ay	6 Ay
PG 1.4 20 gün ve üzeri özürlü devamsızlık yapan öğrenci oranı (%)	%25	4	3	2	2	1	0	6 Ay	6 Ay
Koordinatör Birim	Tüm Personel								
İş birliği Yapılacak Birimler	Okul DYK Komisyonu Okul Zümre Başkanları Öğrenci Devamsızlık Komisyonu								
Riskler	<ul style="list-style-type: none"> - Salgın Hastalıklar - İlgili kurslara katılımı için velinin ikna edilememesi, - Okul sonrası kurslara katılımında devamın sağlanamaması, - Öğrencilerin okula devamının sağlanması hususunda okul-aile iş birliğinin yetersiz kalması, - Öğrenme kayıplarının telafi edilmesi amacıyla düzenlenen mekanizmaların yetersiz kalması. 								
Stratejiler	<p>S1 Öğrencilerin genel derslerdeki kazanım eksiklikleri tespit edilerek destekleme ve yetiştirme kurslarıyla akademik yeterliklerinin artırılması sağlanacaktır.</p> <p>S2 Dijital platformlar aracılığıyla öğrencilerin tamamlayıcı ve destekleyici eğitim almaları sağlanacaktır.</p> <p>S3 DYK'lara yönelik ders içeriklerine katkı sağlayacak etkinlik, okuma vb. aktivitelerin zenginleştirilmesi sağlanacaktır.</p> <p>S4 DYK içerikleri öğrencinin hazır bulunuşluk seviyesi dikkate alınarak hazırlanacaktır.</p> <p>S5 Öğrencilerin devamsızlık nedenleri tespit edilerek devamsızlığa neden olan etmenler giderilecektir.</p>								

Maliyet Tahmini	60.000 TL
Tespitler	<ul style="list-style-type: none"> - Öğrencilerin ders dışında öğrenme etkinliklerini destekleyecek yenilikçi ve yaratıcı düşünme becerilerini geliştirecek fırsatların yetersiz olması, - İlkokulda öğretim programları eğitim etkinlikleri ve ders sürelerinin öğrencilerin gelişim özelliklerine uygun olarak güncelleme ihtiyacı, - Destekleme ve yetiştirme programına katılımın az olması, - Öğrenme kayıplarını önlemeye yönelik mekanizmaların yetersiz kalması, - Öğrencilerin okul sonrası kurslarda isteksizliği.
İhtiyaçlar	<ul style="list-style-type: none"> - Çocukların düşünsel, duygusal ve fiziksel ihtiyaçlarını destekleyen tasarım-beceri atölyelerinin kurulması, - Ders, teneffüs ve serbest etkinlik sürelerinin yeniden düzenlenmesi, - Öğretim programlarının çocuğun gelişimsel özelliklerine göre güncellenmesi, - Devamsızlığın önlenmesi ve öğrenme kayıplarının giderilmesi için rehberlik sisteminin geliştirilmesi, - Öğrenme kayıplarını telafi edecek güçlü mekanizmalara ihtiyaç duyulması.

Amaç 2	Öğrencilere medeniyetimizin ve insanlığın ortak değerleriyle çağın gereklerine uygun bilgi, beceri, tutum ve davranışlar kazandırılacaktır.
Hedef 2	Öğrencilerin akademik başarılarıyla birlikte tasarım ve girişimcilik yönlerini artırmaya yönelik bütüncül çalışmalar yürütülecektir.

Performans Göstergeleri	Hedefe Etkisi*	Başlangıç Değeri**	1. Yıl	2. Yıl	3. yıl	4. Yıl	5. Yıl	İzleme Sıklığı	Rapor Sıklığı
PG 2.1 Matematik dersi yıl sonu puanı ortalaması	%20	52	55	60	65	70	75	6 Ay	6 Ay
PG 2.2 Türkçe dersi yıl sonu puanı ortalaması	%10	63	65	70	75	78	80	6 Ay	6 Ay
PG 2.3 Fen Bilimleri dersi yıl sonu puanı ortalaması	%10	61	65	65	75	80	85	6 Ay	6 Ay
PG 2.4 Sosyal Bilimler dersi yıl sonu puanı ortalaması	%10	63	70	75	80	85	90	6 Ay	6 Ay
PG 2.5 Yabancı dil dersi yıl sonu puanı ortalaması	%10	58	60	65	68	74	80	6 Ay	6 Ay
PG 2.6 Öğrenci başına okunan kitap sayısı	%10	3	4	5	6	7	8	6 Ay	6 Ay
PG 2.7 Okulun katılım sağladığı ulusal ve uluslararası proje sayısı	%10	0	1	1	2	2	2	6 Ay	6 Ay
PG 2.8 Bir eğitim ve öğretim yılında yerel, ulusal ve uluslararası proje, yarışma vb. etkinliklere katılan öğrenci oranı (%)	%10	30	40	50	60	70	80	6 Ay	6 Ay
PG 2.9 Ortaokul 5. sınıflarda yabancı dil ağırlıklı eğitim alan öğrenci oranı	%10	0	20	40	60	80	100	6 Ay	6 Ay
Koordinatör Birim	Tüm Personel								
İş birliği Yapılacak Birimler	Okul Sağlığı Yönetim Ekibi Okul Zümre Başkanları Kütüphane Kulübü Değerler Eğitimi Komisyonu								
Riskler	<ul style="list-style-type: none"> - Salgın Hastalıklar - Artan şiddet olayları - Sınav kaygısı 								

Stratejiler	S1 Öğrencilerin kazanım eksiklikleri tespit edilerek destekleme ve yetiştirme kurslarıyla akademik yeterliklerinin artırılması sağlanacaktır. S2 Öğrencilerin kompozisyon, resim, şiir vb. yarışmalara katılımları teşvik edilecek, okul içerisinde yapılan yarışmalarda öğrencilerin ödüllendirilmesi sağlanacaktır. S3 Okul kütüphanesi zenginleştirilecek, öğrencilerin kitap okumasını teşvik edecek etkinlikler düzenlenecektir. S4 Öğrencilerin yerel, ulusal ve uluslararası proje ve yarışmalara katılmaları teşvik edilecektir. S5 Öğrencilerin ortaokul 5. sınıflarda yabancı dil ağırlıklı eğitim almaları sağlanacaktır.
Maliyet Tahmini	50.000 TL
Tespitler	<ul style="list-style-type: none"> - Anne babaların kitap okumaya isteksiz olması, - Hazır yiyecek sektörünün hızla gelişmesi, - Yapay tatlandırıcıların yaygınlaşması. - Çevremizde sağlıklı ve dengeli beslenme konusunda yetersiz bilgi sahibi olma, - Televizyonlarda artan şiddet ve kötü söylemlerin yaygın olduğu film ve dizilerin çoğalması.

Amaç 3	Eğitim ortamlarının fiziki imkânları geliştirilecektir.
Hedef 3	Temel eğitimde okulların niteliğini arttıracak uygulama ve çalışmalara yer verilecektir.
İhtiyaçlar	<ul style="list-style-type: none"> - Öğrenci, veli, öğretmen ve idarecilere yönelik kitap okuma etkinlikleri düzenlenmesi. - Velilere ve öğrencilere sağlıklı beslenme eğitimlerinin düzenlenmesi. - Okul kuralına uyan öğrencilerin belli periyotlarla ödüllendirilmesi. - Hayırseverlerden kitap bağışı talep edilmesi. - Geri dönüşüm toplanma alanlarının yaygınlaştırılması.

Performans Göstergeleri	Hedefe	Başlangıç	1. Yıl	2. Yıl	3. yıl	4. Yıl	5. Yıl	İzleme	Rapor
	Etkisi*	Değeri**						Sıklığı	Sıklığı

PG 3.1 İyileştirilen fiziki mekân (derslikler, spor salonu, kütüphaneler, atölyeler vb.) sayısı	%100	1	1	2	2	3	4	6 Ay	6 Ay
Koordinatör Birim	Tüm Personel								
İş birliği Yapılacak Birimler	Okul Zümre Başkanları Okul Gelişim Ekibi								
Riskler	<ul style="list-style-type: none"> - Salgın Hastalıklar - Olağanüstü durumlarda (deprem, salgın hastalık vb.) verilen hizmetlerde yaşanabilecek aksaklıklar - Bakım-onarım ihtiyacının zamanında giderilememesi - Teknolojinin beklenenden daha hızlı gelişmesi 								
Stratejiler	S1 Fiziki mekânların iyileştirilmesi için kamu idareleri, belediyeler ve işverenlerle iş birlikleri yapılacaktır. S2 Atölye ve laboratuvarların iyileştirilmesi için sektör ile iş birlikleri yapılacaktır.								
Maliyet Tahmini	100.000 TL								
Tespitler	<ul style="list-style-type: none"> - Teknolojik altyapı ve donanım açısından bölgesel farklılıklar, - Eğitim ortamlarında teknolojik olanaklardan daha fazla yararlanma imkânı, - Öğrencilerin eğitim teknolojilerini kullanmaya yatkınlığı, - Okul finansmanı konusunda kamuoyu bilgilendirme sistemlerinin yetersiz kalması. 								
İhtiyaçlar	<ul style="list-style-type: none"> - Teknolojik altyapı ve donanım açısından bölgesel farklılıklarının ortadan kaldırılması amacıyla ağ altyapısı, internet erişimi ve fiziki yeterliliklerin geliştirilmesi, - Okul yöneticilerinin eğitim finansmanı konusunda bilgilendirilmesi, - Hayırseverlerden maddi destek sağlanması. 								

Amaç 4	Okulun eğitimin temel ilkeleri doğrultusunda niteliğini arttırmak amacıyla kurumsal kapasite geliştirilecektir.
Hedef 4	Eğitim ve öğretimin sağlıklı ve güvenli bir ortamda gerçekleştirilmesi için okul sağlığı ve güvenliği geliştirilecektir.

Performans Göstergeleri	Hedefe Etkisi*	Başlangıç Değeri**	1. Yıl	2. Yıl	3. yıl	4. Yıl	5. Yıl	İzleme Sıklığı	Rapor Sıklığı
PG 4.1 Okulda yaşanan kaza sayısı	%20	4	3	2	1	1	1	6 Ay	6 Ay
PG 4.2 Bağımlılıkla mücadele ile ilgili konularda eğitim alan öğrenci ve öğretmen sayısı	%20	0	3	5	7	9	11	6 Ay	6 Ay
PG 4.3 Akran zorbalığı ve siber zorbalıkla ilgili konularda eğitim alan öğretmen, öğrenci ve veli sayısı	%20	0	20	30	40	55	70	6 Ay	6 Ay
PG 4.4 Sağlıklı beslenme ve obezite ile ilgili konularda verilen eğitim alan öğrenci, öğretmen ve veli sayısı	%10	0	20	40	50	60	70	6 Ay	6 Ay
PG 4.5 Hijyen, gıda güvenliği, bulaşıcı hastalıklar ile ilgili konularda verilen eğitim alan öğrenci, öğretmen ve personel sayısı	%10	2	15	30	50	65	80	6 Ay	6 Ay
PG 4.6 Sivil savunma eğitimlerine katılan öğrenci ve öğretmen sayısı	%10	0	10	30	50	70	80	6 Ay	6 Ay
PG 4.7 Afet ve acil durum tatbikat sayısı	%10	1	2	2	3	3	4	6 Ay	6 Ay
Koordinatör Birim	Tüm Personel								
İş birliği Yapılacak Birimler	Okul Zümre Başkanları Öğrenci Kulüpleri								
Riskler	<ul style="list-style-type: none"> - Salgın Hastalıklar, - Okul dışı sosyal etkinliklere öğrenci katılımında güvenlik riskinin var olması, - Mali ihtiyaçların teminindeki kaynak yetersizliği, - Sosyal etkinliklerin uygulanmasına yönelik zorluklar, - Okul dışı sosyal etkinliklere öğrenci katılımında güvenlik riskinin var olması, - Mali ihtiyaçların teminindeki kaynak yetersizliği. 								

Stratejiler	<ul style="list-style-type: none">- S1 Eğitim ortamları iş sağlığı ve güvenliği yönergesine uygun hâle getirilecektir.- S2 Öğrenci, öğretmen ve velilerde farkındalık oluşturmak için bağımlılıkla mücadele, akran zorbalığı, siber zorbalık, sağlıklı beslenme ve obezite, hijyen, bulaşıcı hastalıklar ve gıda güvenliği gibi konularda alan uzmanları ile iş birliğinde eğitimler düzenlenecektir.- S3 Doğa, insan ve teknoloji kaynaklı (deprem, sel, heyelan, yangın, çığ ve salgın hastalıklar vd.) afetlere karşı gerekli tedbirlerin alınması için çalışmalar yapılacaktır.- S4 Doğa, insan ve teknoloji kaynaklı (deprem, sel, heyelan, yangın, çığ ve salgın hastalıklar vd.) konularında alan uzmanları ile iş birliğinde öğretmen ve öğrencilere farkındalık eğitimleri verilecektir.- S5 Okulun afet ve acil durum eylem planının güncel tutulması sağlanacaktır.- S6 Afet ve acil durum tatbikatları düzenlenecektir.
Maliyet Tahmini	40.000 TL
Tespitler	<ul style="list-style-type: none">- Öğrencilerin öğrenme etkinliklerini destekleyecek, yenilikçi ve yaratıcı düşünme becerilerini geliştirecek fırsatların yetersiz olması,- Ailelerin akademik kaygı sebebiyle öğrencileri sosyal ve kültürel etkinliklere daha az Göndermeleri,- Okulların, çevrelerinde bulunan ve öğrencilerin gelişimlerine katkı sunabilecek kurum ve kuruluşlarla yeterince etkileşim içinde olmaması,- Bağımlılık oluşturan (obezite, dijital bağımlılık vd.) unsurların erken yaşlarda ortaya çıkması.
İhtiyaçlar	<ul style="list-style-type: none">- İlgili kurum ve kuruluşlarla iş birliğinin artırılması,- Öğrencilerin sosyal, sportif, kültürel açıdan fırsat eşitliği temelinde desteklenme ihtiyacı,- Öğrencileri sosyal, sportif, kültürel faaliyetlere yönlendirecek teşvik mekanizmalarının Güçlendirilmesi,- Okul bahçelerinde ve diğer eğitim ortamlarında geleneksel oyun alanı ihtiyacı.

Amaç 5	Ortaokul kademesinde öğrencilerin kaliteli eğitime erişimleri fırsat eşitliği temelinde artırılarak bilişsel, duyuşsal ve fiziksel olarak çok yönlü gelişimleri sağlanacak ve temel hayat becerilerini edinmiş öğrenciler yetiştirilecektir.
Hedef 5	Öğrencilerin bilimsel, kültürel, sanatsal, sportif ve toplum hizmeti alanlarında ders dışı etkinliklere katılım oranı artırılabacaktır

Performans Göstergeleri	Hedefe Etkisi*	Başlangıç Değeri**	1. Yıl	2. Yıl	3. yıl	4. Yıl	5. Yıl	İzleme Sıklığı	Rapor Sıklığı
PG 5.1 Okulda bir eğitim ve öğretim döneminde bilimsel, kültürel, sanatsal ve sportif alanlarda en az bir faaliyete katılan öğrenci oranı (%)	%20	30	40	50	60	70	80	6 Ay	6 Ay
PG 5.2 Bir eğitim ve öğretim yılında en az iki sosyal sorumluluk ve toplum hizmeti çalışmalarına katılan öğrenci oranı (%)	%20	10	20	30	40	50	60	6 Ay	6 Ay
PG 5.3 Bir eğitim ve öğretim yılında yerel, ulusal ve uluslararası proje, yarışma vb. etkinliklere katılan öğrenci oranı (%)	%20	5	20	25	30	35	40	6 Ay	6 Ay
PG 5.4 Okulda bir eğitim ve öğretim yılında geleneksel çocuk oyunları alt başlığında en az bir faaliyete katılan öğrenci oranı (%)	%20	30	40	50	60	70	90	6 Ay	6 Ay
PG 5.5 Okulda bir eğitim ve öğretim yılında geleneksel çocuk oyunlarına yönelik olarak düzenlenen alan/mekan sayısı.	%20	1	1	2	2	2	3	6 Ay	6 Ay
Koordinatör Birim	Tüm Personel								
İş birliği Yapılacak Birimler	Okul Zümre Başkanları Öğrenci Kulüpleri								

Riskler	<ul style="list-style-type: none">- Salgın Hastalıklar,- Okul dışı sosyal etkinliklere öğrenci katılımında güvenlik riskinin var olması,- Mali ihtiyaçların teminindeki kaynak yetersizliği,- Sosyal etkinliklerin uygulanmasına yönelik zorluklar,- Okul dışı sosyal etkinliklere öğrenci katılımında güvenlik riskinin var olması,- Mali ihtiyaçların teminindeki kaynak yetersizliği.
Stratejiler	<p>S1 Her bir öğrencinin bir kulüp faaliyetinde aktif olarak yer alması sağlanarak kulüp faaliyetlerinin etkinliği artırılabacaktır.</p> <p>S2 Öğrencilerin seviyelerine uygun olarak toplumsal sorunların çözümüne katkı sağlamak ve farkındalık oluşturmak amacıyla afet ve acil durum, çevre, eğitim, spor, kültür ve turizm, sağlık ve sosyal hizmetler alanlarında toplum hizmeti faaliyetlerine katılımları artırılabacaktır.</p> <p>S3 Okul bünyesinde yarışmalar düzenlenecektir.</p> <p>S4 Diğer kurum ve kuruluşlarla iş birliği içerisinde yürütülen bilimsel, sosyal, kültürel, sanatsal ve sportif alanlardaki faaliyetler artırılabacaktır.</p> <p>S5 Okul bahçeleri çocukların geleneksel oyunlarla vakit geçirmelerini sağlayacak ve gelişimlerini destekleyecek şekilde etkin olarak kullanılacaktır</p> <p>S6 Okul bünyesinde etkinlikler düzenlenecektir.</p> <p>S7 Öğrencilerin yerel, ulusal ve uluslararası proje ve yarışmalara katılmaları teşvik edilecektir.</p> <p>S8 E-okul sisteminde bulunan sosyal etkinlik modülünde gerçekleştirilen etkinlikler işlenecektir.</p> <p>S9 Okul bahçeleri geleneksel çocuk oyunlarına yönelik düzenlenecektir.</p> <p>S10 Öğrenci seviyesine ve öğretim programı kazanımlarına uygun olarak geleneksel çocuk oyunları ders içi etkinliklerde kullanılacaktır.</p> <p>S11 Eğitim- öğretim yılı içerisinde okullarda geleneksel çocuk oyunları şenliği yapılacaktır.</p>
Maliyet Tahmini	40.000 TL

Tespitler	<ul style="list-style-type: none">- Öğrencilerin öğrenme etkinliklerini destekleyecek, yenilikçi ve yaratıcı düşünme becerilerini geliştirecek fırsatların yetersiz olması,- Ailelerin akademik kaygı sebebiyle öğrencileri sosyal ve kültürel etkinliklere daha az Göndermeleri,- Okulların, çevrelerinde bulunan ve öğrencilerin gelişimlerine katkı sunabilecek kurum ve kuruluşlarla yeterince etkileşim içinde olmaması,- Bağımlılık oluşturan (obezite, dijital bağımlılık vd.) unsurların erken yaşlarda ortaya Çıkması.
İhtiyaçlar	<ul style="list-style-type: none">- İlgili kurum ve kuruluşlarla iş birliğinin artırılması,- Öğrencilerin sosyal, sportif, kültürel açıdan fırsat eşitliği temelinde desteklenme ihtiyacı,- Öğrencileri sosyal, sportif, kültürel faaliyetlere yönlendirecek teşvik mekanizmalarının güçlendirilmesi,- Okul bahçelerinde ve diğer eğitim ortamlarında geleneksel oyun alanı ihtiyacı.

Amaç 6	Eğitim ve öğretimin niteliğinin geliştirilmesini sağlayacaktır.
---------------	---

Hedef 6	Kurum personelinin mesleki gelişimlerinin artırılması sağlanacaktır.
----------------	--

Performans Göstergeleri	Hedef Etkisi*	Başlangıç Değeri**	1. Yıl	2. Yıl	3. yıl	4. Yıl	5. Yıl	İzleme Sıklığı	Rapor Sıklığı
PG 6.1 Hizmet içi eğitim alan yönetici ve öğretmen sayısı	%20	4	5	7	8	9	11	6 Ay	6 Ay
PG 6.2 Eğitim alan yardımcı personel sayısı	%20	1	2	2	2	2	2	6 Ay	6 Ay
PG 6.3 Uzaktan hizmet içi eğitime katılan öğretmen sayısı	%10	3	4	5	7	9	11	6 Ay	6 Ay
PG 6.4 Ulusal ve uluslararası projelere katılım sağlayan öğretmen sayısı	%10	0	2	4	6	8	10	6 Ay	6 Ay
PG 6.5 Öğretmenlere yönelik düzenlenen eğitim sayısı	%10	1	2	3	4	4	5	6 Ay	6 Ay
PG 6.6 Yöneticilere yönelik düzenlenen eğitim sayısı	%10	0	1	1	2	2	3	6 Ay	6 Ay
PG 6.7 Yüksek lisans eğitimini sürdüren/ tamamlayan öğretmen ve yönetici sayısı	%10	3	4	4	5	5	6		
PG 6.8 Doktora eğitimini sürdüren/tamamlayan öğretmen ve yönetici sayısı	%10	0	0	1	1	2	2	6 Ay	6 Ay
Koordinatör Birim	Tüm Personel								
İş birliği Yapılacak Birimler	Okul Zümre Başkanları Öğrenci Kulüpleri								

Riskler	<ul style="list-style-type: none">- Salgın Hastalıklar,- Okul dışı sosyal etkinliklere öğrenci katılımında güvenlik riskinin var olması,- Mali ihtiyaçların teminindeki kaynak yetersizliği,- Sosyal etkinliklerin uygulanmasına yönelik zorluklar,- Okul dışı sosyal etkinliklere öğrenci katılımında güvenlik riskinin var olması,- Mali ihtiyaçların teminindeki kaynak yetersizliği.
Stratejiler	<p>S1 Okul yöneticilerinin ve öğretmenlerin mesleki gelişim ihtiyaçları tespit edilerek bu ihtiyaçları gidermeye yönelik bir mesleki gelişim planı hazırlanacaktır.</p> <p>S2 Bakanlık, diğer kurum ve kuruluşlarla yapılan iş birlikleri kapsamında yardımcı personelin görev alanı ile ilgili iş başı eğitim almaları sağlanacaktır.</p> <p>S3 Okul öğretmenlerinin alanlarında mesleki gelişimlerini ve öğretmenlik yeterliklerini geliştirmek için mahalli ve merkezi düzeyde eğitim almaları sağlanacaktır.</p> <p>S4 Okul yöneticilerinin ve öğretmenlerin dijital platformlar aracılığıyla verilen eğitimlere katılmaları teşvik edilecektir.</p> <p>S5 Okul personelinin motivasyon, iş doyumunu ve kurumsal bağlılık düzeylerini artıracak çalışmalar yapılacaktır.</p>
Maliyet Tahmini	60.000 TL
Tespitler	<ul style="list-style-type: none">- Öğrencilerin öğrenme etkinliklerini destekleyecek, yenilikçi ve yaratıcı düşünme becerilerini geliştirecek fırsatların yetersiz olması,- Ailelerin akademik kaygı sebebiyle öğrencileri sosyal ve kültürel etkinliklere daha az göndermeleri,- Okulların, çevrelerinde bulunan ve öğrencilerin gelişimlerine katkı sunabilecek kurum ve kuruluşlarla yeterince etkileşim içinde olmaması,- Bağımlılık oluşturan (obezite, dijital bağımlılık vd.) unsurların erken yaşlarda ortaya çıkması.

İhtiyaçlar

- İlgili kurum ve kuruluşlarla iş birliğinin artırılması,
- Öğrencilerin sosyal, sportif, kültürel açıdan fırsat eşitliği temelinde desteklenme ihtiyacı,
- Öğrencileri sosyal, sportif, kültürel faaliyetlere yönlendirecek teşvik mekanizmalarının Güçlendirilmesi,
- Okul bahçelerinde ve diğer eğitim ortamlarında geleneksel oyun alanı ihtiyacı.

4.2. Maliyetlendirme

Okulumuz Stratejik Planı önümüzdeki beş yıllık süreç içerisinde yapmak istediklerimiz ile yapabileceğimiz hizmetlerin birbiriyle anlamlı bir ilişkide olduğunu göstermektedir. Stratejik plan doğrultusunda kurumun mali yapısı yönetilecek ve bütçe planlaması yapılacaktır. Beylice Ortaokulu Müdürlüğü'nün 2024-2028 Stratejik Planı'nda yer alan stratejik amaçların gerçekleştirilebilmesi için beş yıllık süre için tahmini 2.750.000 TL'lik kaynağa ihtiyaç duyulmaktadır.

Tablo 22. Tahmini Maliyet Tablosu

	2024	2025	2026	2027	2028	Toplam Maliyet
Amaç 1	60.000	70.000	80.000	90.000	100.000	400.000
Hedef 1.1	60.000	70.000	80.000	90.000	100.000	400.000

Amaç 2	50.000	60.000	70.000	80.000	90.000	350.000
Hedef 2.1	50.000	60.000	70.000	80.000	90.000	350.000
Amaç 3	90.000	100.000	110.000	120.000	130.000	550.000
Hedef 3.1	90.000	100.000	110.000	120.000	130.000	550.000
Amaç 4	40.000	50.000	60.000	70.000	80.000	300.000
Hedef 4.1	40.000	50.000	60.000	70.000	80.000	300.000
Amaç 5	40.000	50.000	60.000	70.000	80.000	300.000
Hedef 5.1	40.000	50.000	60.000	70.000	80.000	300.000
Amaç 6	60.000	70.000	80.000	90.000	100.000	400.000
Hedef 6.1	60.000	70.000	80.000	90.000	100.000	400.000
Genel Yönetim Giderleri	70.000	80.000	90.000	100.000	110.000	450.000
TOPLAM	410.000	480.000	550.000	620.000	690.000	2.750.000

BÖLÜM V: İZLEME VE DEĞERLENDİRME

Okulumuz Stratejik Planı izleme ve değerlendirme çalışmalarında 5 yıllık Stratejik Planın izlenmesi ve 1 yıllık gelişim planının izlenmesi olarak ikili bir ayrıma gidilecektir.

Stratejik planın izlenmesinde 6 aylık dönemlerde izleme yapılacaktır; denetim birimleri, il ve ilçe millî eğitim müdürlüğü ve Bakanlık denetim ve kontrollerine hazır halde tutulacaktır.

Yıllık planın uygulanmasında yürütme ekipleri ve eylem sorumlularıyla aylık ilerleme toplantıları yapılacaktır. Toplantıda bir önceki ayda yapılanlar ve bir sonraki ayda yapılacaklar görüşülüp karara bağlanacaktır.

Stratejik planlarda yer alan amaç ve hedeflere ulaşma durumlarının tespiti ve bu yolla stratejik planlardaki amaç ve hedeflerin gerçekleştirilebilmesi için gerekli tedbirlerin alınması izleme ve değerlendirme ile mümkün olmaktadır. İzleme, stratejik plan uygulamasının sistematik olarak takip edilmesi ve raporlanmasıdır. Değerlendirme ise, uygulama sonuçlarının amaç ve hedeflere kıyasla ölçülmesi ve söz konusu amaç ve hedeflerin tutarlılık ve uygunluğunun analizidir.

Beylice Ortaokulu Müdürlüğü 2024-2028 Stratejik Planı'nın izlenmesi ve değerlendirilmesi uygulamaları, 2019-2023 Stratejik Planı İzleme ve Değerlendirme Modeli'nin geliştirilmiş sürümü olan 2024-2028 Stratejik Planı İzleme ve Değerlendirme Modeli çerçevesinde yürütülecektir. İzleme ve değerlendirme sürecine yön verecek temel ilkeleri "Katılımcılık, Saydamlık, Hesap verebilirlik, Bilimsellik, Tutarlılık ve Nesnellik" olarak ifade edilebilir.

İdarelerin kurumsal yapılarının kendine has farklılıkları izleme ve değerlendirme süreçlerinin de farklılaşmasını beraberinde getirmektedir. Eğitim idarelerinin ana unsurunun, girdi ve çıktılarının insan oluşu, ürünlerinin değerinin kısa vadede belirlenememesine ve insan unsurundan kaynaklı değişkenliğin ve belirsizliğin fazla olmasına yol açmaktadır. Bu durumda sadece nicel yöntemlerle yürütülecek izleme ve değerlendirmelerin eğitsel olgu ve durumları açıklamada yetersiz kalabilmesi söz konusudur. Nicel yöntemlerin yanında veya onlara alternatif olarak nitel yöntemlerin de uygulanmasının daha zengin ve geniş bir bakış açısı sunabileceği belirtilebilir.

Belirtilen temel ilkeler ve veri analiz yöntemleri doğrultusunda birlikte Beylice Ortaokulu Müdürlüğü 2024-2028 Stratejik Planı İzleme ve Değerlendirme Modelinin çerçevesini:

1. Performans göstergeleri ve stratejiler bazında gerçekleşme durumlarının belirlenmesi,
2. Performans göstergelerinin gerçekleşme durumlarının hedeflerle kıyaslanması,
3. Stratejiler kapsamında yürütülen faaliyetlerin Müdürlük faaliyet alanlarına dağılımının belirlenmesi,
4. Sonuçların raporlanması ve paydaşlarla paylaşımı,

5. Hedeflerden sapmaların nedenlerinin araştırılması,
6. Alternatiflerin ve çözüm önerilerinin geliştirilmesi süreçleri oluşturmaktadır.

5.1. İzleme ve Değerlendirme Sürecinin İşleyişi

İzleme ve değerlendirme sürecinin işleyişi ana hatları ile aşağıdaki şekilde özetlenmiştir.

Beylice Ortaokulu Müdürlüğü 2024–2028 Stratejik Planı'nda yer alan performans göstergelerinin gerçekleşme durumlarının tespiti yılda iki kez yapılacaktır. Ara izleme olarak nitelendirilebilecek yılın ilk altı aylık dönemini kapsayan birinci izleme kapsamında, Beylice Ortaokulu Müdürlüğü Stratejik Plan İzleme ve Değerlendirme yöntemleri vasıtasıyla, Stratejik Plan Ekibi tarafından harcama birimlerinden sorumlu oldukları performans göstergeleri ve stratejiler ile ilgili gerçekleşme durumlarına ilişkin veriler toplanarak konsolide edilecektir. Performans hedeflerinin gerçekleşme durumları hakkında hazırlanan “stratejik plan izleme raporu” Okul Müdürüne ve kurum içi paydaşların görüşüne sunulacaktır. Bu aşamada amaç, varsa öncelikle yıllık hedefler olmak üzere, hedeflere ulaşılmasının önündeki engelleri ve riskleri belirlemek ve yıllık hedeflere ulaşılmasını sağlamak üzere gerekli görülebilecek tedbirlerin alınmasıdır.

Yılın tamamına ilişkin ikinci izleme kapsamında ise Beylice Ortaokulu Müdürlüğü Stratejik Plan İzleme ve Değerlendirme yöntemleriyle, Stratejik Plan Ekibi tarafından harcama birimlerinden sorumlu oldukları performans göstergeleri ve stratejiler ile ilgili yıl sonu gerçekleşme durumlarına ait veriler toplanarak konsolide edilecektir.

Stratejik plan değerlendirme raporu, üst yönetici başkanlığında yapılan değerlendirme toplantısında stratejik planın kalan süresi için hedeflere nasıl ulaşılacağına ilişkin alınacak gerekli önlemleri de içerecek şekilde nihai hale getirilerek mart ayı sonuna kadar Beylice Ortaokulu Müdürlüğüne sunulacaktır. Hedeflerin ve ilgili performans göstergeleri ile risklerin takibi, hedeften sorumlu birimin harcama yetkilisinin; hedeflerin gerçekleşme sonuçlarının harcama birimlerinden alınarak konsolide edilmesi, analizi, değerlendirilmesi ve üst yöneticiye sunulması ise Stratejik Plan Ekibinin sorumluluğundadır.

Bölüm VI: Ekler

Beylice Ortaokulu Müdürlüğünün 2024-2028 Stratejik Plan onayı ekte sunulmuştur.



T.C.
HENDEK KAYMAKAMLIĞI
İlçe Millî Eğitim Müdürlüğü
Beylice Ortaokulu



Sayı : E-82793209-602.04.03-102331292
Konu : Müdürlüğümüz 2024-2028 Stratejik Planı

15.05.2024

İLÇE MİLLÎ EĞİTİM MÜDÜRLÜĞÜNE

İlgi: 5018 Sayılı Kamu Mali Yönetimi ve Kontrol Kanunu

5018 sayılı Kamu Mali Yönetimi ve Kontrol Kanunu'nun "Stratejik planlama ve performans esaslı program bütçe" başlıklı 9. maddesi gereğince kamu idareleri; kalkınma planları, Cumhurbaşkanlığı tarafından belirlenen politikalar, programlar, ilgili mevzuat ve benimsedikleri temel ilkeler çerçevesinde geleceğe ilişkin misyon ve vizyonlarını oluşturmak, stratejik amaçlar ve ölçülebilir hedefler saptamak, performanslarını önceden belirlenmiş olan göstergeler doğrultusunda ölçmek ve bu sürecin izleme ve değerlendirmesini yapmak amacıyla katılımcı yöntemlerle stratejik plan hazırlamaktadır.

Bu kapsamda Müdürlüğümüz 2024-2028 yıllarını kapsayan stratejik plan çalışmaları tamamlanmıştır. Makamlarınızca da uygun görüldüğü takdirde Beylice Ortaokulu Müdürlüğü 2024-2028 Stratejik Planının 2024 yılı itibarıyla uygulamaya konulması hususunu olurlarınıza arz ederim.

Nevzat YUMRU
Okul Müdürü

Uygun görüşle arz ederim.

Tuncay ALİOĞLU
Şube Müdürü

OLUR

Murat ÇEKİÇÇİOĞLU
İlçe Millî Eğitim Müdürü

Eki:1-Beylice Ortaokulu Müdürlüğü 2024-2028 Stratejik Planı

Bu belge güvenli elektronik imza ile imzalanmıştır.

Adres : Beylice Mahallesi/Beylice Ortaokulu

Belge Doğrulama Adresi : <https://www.turkiye.gov.tr/meb-ebys>

Telefon No : 0 (264) 664 00 29

E-Posta: 732517@meb.k12.tr

Kep Adresi : meb@hs01.kep.tr

Bilgi için: Murat GİDER

Unvan : Müdür Yardımcısı

İnternet Adresi: <https://beyliceortaokulu.meb.k12.tr>

Faks: _____

Bu evrak güvenli elektronik imza ile imzalanmıştır. <https://evraksorgu.meb.gov.tr> adresinden **89f1-5226-339c-84f7-7ee1** kodu ile teyit edilebilir.

